

QUINCAMP



3^{fr}

Guide
de **L'ESSI**

V.B. Edition/AUBERT, ST. BRIEUC

LES MEUBLES MONJARRET

MAGASIN ET BUREAU

42, rue Notre-Dame - GUINGAMP

Usine Place Saint Sauveur



téléph. 1-79

Le meuble de style
Le meuble moderne
Le petit meuble
La copie d'ancien



Toute menuiserie et ébénisterie d'art
Installations complètes
de cafés, bars, hôtels, villas, magasins
(tous commerces), banques, etc...
Devis sur demande



TOUTE LA TAPISSERIE
Cosys, sièges, tapis, literie, etc...
travaux à domicile



Comptoirs - Glacières
Billards en tous genres
Accessoires et réparations



Concessionnaire exclusif du nouveau billard
■ russo-Anglais, breveté « Sedoff » ■

Le billard qui attire et retient le joueur - Le billard de luxe

■ HOTELIERS ET CAFETIERS ■
Demandez d'urgence une démonstration gratuite à domicile



Retenez bien cette adresse

**Les Meubles Montjarret
à GUINGAMP**



Salle à Manger de l'Hôtel du Commerce, Galerie de Bretagne
par le Peintre GEO GAPGRAS.

(PHOTO DELATRE, GUINGAMP).

Hôtel du Commerce

— Face la Poste —

GUINGAMP

Maurice GAULARD, Propriétaire

■ TOUT LE CONFORT ■

Recommandé pour sa table et sa cave

Vaste garage

Autobus à tous les trains

Prix modérés

téléphone 0-79



Le Pont de Lézardou (PHOTO HAMONIC).

Transports rapides toutes destinations

Correspondants de la Sté Nouvelle des T. R. Calberson de Paris
**ENTREPRISE GÉNÉRALE DE TRANSPORTS
 DE DÉMÉNAGEMENTS & DE GARDE-MEUBLES**

Déménagements pour tous pays, par fer, route et mer
 Voitures et cadres capitonnés
 Fourgons automobiles rapides

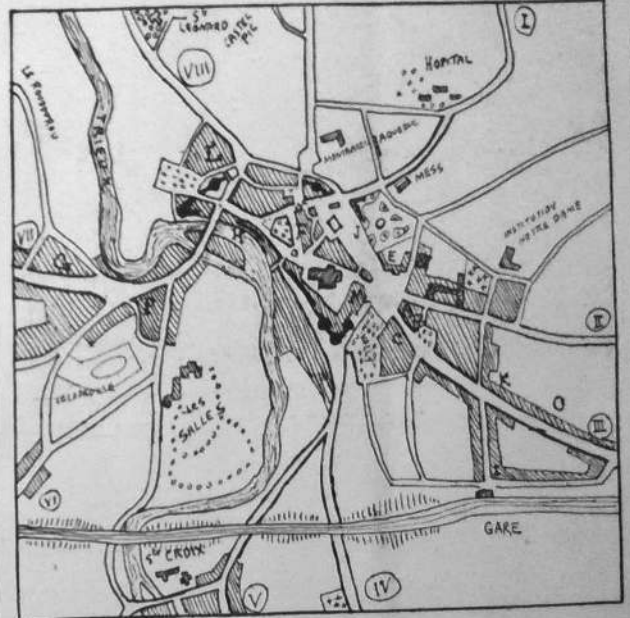
ETABLISSEMENTS F. KERFANT

S. A. R. L. au Capital de 416.000 francs

CORRESPONDANTS OFFICIELS DES CHEMINS-DE-FER

5, rue Pierre Guyomard - GUINGAMP - Tél. 6

Succursale : PAIMPOL - rue du Pont-Neuf - Tél. 50



(I) (VIII) Sorties du Guide Michelin.
 A Siège du Syndicat d'Initiative, rue Saint-Nicolas.
 B Bureau de Poste (téléphone extérieur de nuit).
 E Ancien Hôpital (Ecole Supérieure des Garçons).
 J Jardin public.
 F Mairie, place du Centre, téléphone 0-14.
 G Gendarmerie, rue Maréchal-Foch, téléphone 1-14.

HOTELS	TÉL.	GARAGES	TÉL.
C Commerce, rue Saint-Nicolas	0-79	L Menguy, rue des Cantons.	0-40
H France, rue Saint-Yves.	0-20	M Kerambrun-Rustang.	1-08
I Sirey, boulevard de la Gare.	0-19	N Desganges, r. Pontrieux.	2-4
K Avenue, boulevard de la Marne.	0-62	O Lezoray, 71, boul. Marne.	0-43

ETABLISSEMENTS P. CORVAISIER & L. MIQUEAU

5 et 7, Rue Saint-Yves - GUINGAMP

Faïence
 Verrerie
 Quincaillerie
 Chauffage

téléphone : 69

Gaz
 Butane
 Cuisinières
 émaillées



La Place du Centre. (PHOTO HAMONIC).

GUINGAMP : Sous-Préfecture de 10.000 habitants est une vieille et jolie ville située sur la grande ligne Ouest-Etat et sur la route nationale n° 12 Paris-Brest. Elle forme tête de ligne des chemins de fer départementaux vers Paimpol, Tréguier ; Saint-Quay-Portrieux, Saint-Nicolas-du-Pélem, Rosporden par Carhaix.

Remarquable par ses rues bordées de maisons en granit taillé, sa place du Centre décorée d'une fontaine célèbre, son château moyenâgeux précédé du Vally, sa Basilique, Guingamp offre autant d'attrait pour le touriste avide de pittoresque que pour l'amateur d'art curieux du passé.

Ses environs sont charmants, les collines boisées qui la protègent, la vallée profonde et sinueuse du Trieux qui les baigne font de Guingamp un des centres de tourisme et un des lieux de séjour les plus séduisants de la Bretagne.

Guingamp est la première vil'e du nord où l'on parle breton.

TI-BREIZ Boulevard Sévigné
SAINT-BRIEUC

■ TOUS LES ARTS BRETONS



Ruines du Château. (PHOTO HAMONIC).

GUINGAMP, VILLE HISTORIQUE

Créée, semble-t-il, dans les premières années du XI^e siècle, Guingamp, ville d'origine bretonne et féodale devait par sa situation privilégiée jouer un rôle militaire prépondérant pendant tout le Moyen Age et particulièrement pendant la guerre des deux Jeanne. Elle devint en effet la capitale du comté de Penthièvre et fut le centre de résistance de Charles de Blois prétendant du duché de Bretagne.

Guingamp est la plus vieille des municipalités ou communautés de ville de Bretagne. Dès 1380 (cinquante ans avant Rennes et Nantes), elle eut un Procureur des Bourgeois (mairie élu par ses habitants). Elle avait aussi sa milice bourgeoise dont un des chefs, Merrien Chéro, se rendit célèbre en obligeant les Français à lever le siège de Nantes n 1487 et en défendant Guingamp en 1489.

De l'ancienne enceinte fortifiée, il ne reste que quelques tours et quelques murailles (1).

(1) Itinéraire n° 11, page 28.

TOURISTES !... vous trouverez de tout à GUINGAMP

pour sa part. **FÉLIX POTIN**
se met à votre entière disposition
pour votre ravitaillement

RUE DES PONTS-SAINT-MICHEL

■ Arrêtez-vous sur les ponts : Jolie vue générale de la ville



Maison de la Reine Anne.

(PHOTO HAMONIC).



Maison de Boisbouéxel.

(PHOTO HAMONIC).



Vieilles maisons, rue du Grand-Trotrieux.

(PHOTO LEVY ET NEURDEIN).



Maison de Merrien-Chéro.

(PHOTO HAMONIC).

VISITE DE LA VILLE

1° Place du Centre.

La place du Centre est ornée à la pointe Sud-Est de la célèbre fontaine en plomb dite « La Plomée », composée de trois vasques de grandeurs différentes ornées de chevaux et de nymphes ailées. Cette fontaine élevée en 1588, fut restaurée en 1745, par le sculpteur Corlay. Elle est alimentée par un aqueduc long de 1 km. créé également en 1745, et dont on peut voir quelques arches chemin de l'Aqueduc.

Outre les bâtiments officiels de la mairie et du tribunal, on remarque sur la place du Centre, la maison de Merrien Chéro, une des plus belles figures de notre histoire locale.

La maison du xv^e siècle à l'angle de la rue Jean-Jacques fut, dit-on, habitée par le lieutenant de Boisbouéxel, commandant la garnison ducal en 1489.

Deux maisons plus bas, on voit un joli balcon de fer forgé où, dit-on, La Tour d'Auvergne avait coutume de se tenir en compagnie de son chien qu'il chaussait de petites bottes de cuir. Non loin de l'église se trouve la maison à tourelles d'Yves Le Dantec qui eut l'honneur de recevoir la Reine Anne en 1505.

On peut encore voir sur la Place du Centre plusieurs jolies portes en granit sculpté (n° 1, n° 42).

2° Le Tour des Remparts.

Pour faire le tour des remparts, prendre la ruelle du moulin de la ville à gauche de la maison de Merrien-Chéro (pâtisserie Pasquier). Tourner à gauche rue du Grand-Trotrieux, on remarquera quelques vieilles maisons. Au bout de cette rue on pourra monter à gauche un escalier de pierre, vestige des fortifications, cet escalier mène au terre-plein devant le château et plus haut à la basilique.

Si on continue à droite par l'esplanade du château, on laisse à sa droite le Vally et le Monument aux Morts de la guerre 1914-1918. A gauche, on longe les tours de l'ancien château construit en 1437 par Pierre I^{er}, comte de Guingamp. Ce château fut démantelé sous Louis XIV. Devant soi, après une large place on aperçoit l'ancien hôpital bâti de 1695 à 1709 par les religieuses hospitalières de l'ordre Saint-Augustin grâce aux libéralités du duc de Vendôme dont on a reconstitué sur la façade l'écusson martelé par les révolutionnaires.

L'ancien jardin de l'Hôpital est devenu le jardin public de la ville : le jardin Commandant-Billot.



Guingamp. — Bretonne centenaire

Agences :

LUMIÈRE
 - - - - AGFA
ZEISS - - - -
 - - - LEICA

Kodak :

VOIGTLANDER
PATHÉ-BABY
 - - - - etc - - -

PHOTO-CINÉ

Amateurs Vos déve-
 loppements
 - Vos tirages - vos agran-
 dissements en 24 heures

AUX LABORATOIRES MODERNES A. DELATTRE

Rue du Cosquer (en bas de la place du Centre)

TOUTE PHOTO D'ART



Photo d'appareils

La Basilique.

L'église paroissiale de Guingamp fut reconstruite au XI^e siècle et était déjà dédiée à la bienheureuse Vierge Marie. Mais il n'en reste dans l'édifice actuel que la base de quatre piliers romans à voûte en plein ceintre, aujourd'hui noyés dans la masse des quatre énormes piliers qui soutiennent la tour pointue.



La Basilique (façade ouest).

(PHOTO HAMONIC).

Achevée au XIV^e siècle, elle formait un tout de style gothique et homogène, mais au XVI^e et XVII^e siècles

une tour et une partie de la façade sud s'écroulèrent et furent restaurées en un style mi-renaissance, mi-gothique. C'est ainsi que la nouvelle tour, dite la tour plate, est le plus bel échantillon d'architecture religieuse de style renaissance que possède la Bretagne. A la même époque fut reconstruit le grand portail qui réunit les deux tours. A l'intérieur de l'église on retrouve les styles : à gauche, l'ogival, à droite, le renaissance. Plusieurs vitraux sont remarquables : la Visitation, le Couronnement de la Vierge, etc... Le buffet des orgues, sculpté dans le chêne, date de 1646. Près des orgues se trouve le tombeau de Pierre Morel, évêque de Tréguier, mort en 1401, à droite du chœur on voit l'enfeu de Rolland de Coatgourheden, sénéchal de Charles de Blois.

Sous le croisillon gauche, se trouvent l'armoire aux reliques du XVII^e siècle et la chapelle des morts décorées de peinture, signées Le Hénaff, dont une superbe : le jugement dernier dans la vallée de Josaphat, est malheureusement mal éclairée.

La chapelle la plus célèbre est à l'extérieur de l'église, fermée sur la rue par une monumentale grille en fer forgé, elle est consacrée à la Vierge noire.

En 1899, l'église Notre-Dame fut élevée à la dignité de Basilique Mineure.



Feux du Pardon.

CLICHÉ DELATRE.

Le Pardon de Notre-Dame de Bon-Secours.

Ce pardon a lieu le samedi qui précède le premier dimanche de juillet. De tous les Pardons de Bretagne qui sont consacrés à la Vierge, celui de Guingamp est, de l'avis de tous, le plus beau, le plus grand, par la foi qui anime ses pèlerins, le plus pittoresque par le décor dans lequel se déroule, à la lumière des cierges, la procession de nuit. L'abbé Desportes écrit dans *Ma Bretagne* :

« Le roi des Pardons de la Vierge, c'est celui de Notre-Dame de Bon-Secours à Guingamp. J'ai été pèlerin dans tous les coins du pays. Je suis allé en Tréguier et en Léon, en Vannes et en Cornouailles, il n'y a aucun lieu qui soit autant fréquenté par les pèlerins que celui de Mme Marie de Bon-Secours à Guingamp ».

Les origines de ce Pardon se confondent avec l'histoire de la « Frérie Blanche », confrérie qui se constitua en 1360, dans un but d'assistance mutuelle. En 1619, le Pape Paul V, ayant accordé des indulgences à ceux qui, à l'occasion de la réunion de la « Frérie Blanche » feraient des offrandes et des actes de dévotion à la « Vierge Noire » ; le sanctuaire de Notre-Dame de Bon-Secours devint un véritable lieu de pèlerinage.

La foi en Notre-Dame de Bon-Secours s'est étendue à toute la Bretagne. De partout on invoque « Itron Waria Guel Zikour ». Aussi de nombreux fidèles s'étaient-ils mis sous sa protection en 1870. Et en 1874, ils lui firent un pèlerinage « national ». C'est près de 100.000 pèlerins qui défilèrent cette année là.

Depuis le Moyen Age, sans interruption, sauf aux temps troublés de la Terreur, la procession déroule ses fastes à travers les rues de Guingamp, le samedi qui précède le premier dimanche de juillet.

A 9 h. 30 du soir, la procession sort de l'église suivant le cérémonial séculaire. Les cloches sonnent à toute volée et 20.000 pèlerins cierge en main, chantant des cantiques français et bretons s'avancent dans la ville illuminée. De multiples châsses dorées contenant les Saintes Reliques, des goëlettes en miniatures « toutes voiles dehors », sont portées sur les épaules de jeunes hommes ou de jeunes femmes, au milieu d'innombrables bannières et oriflammes de toutes les paroisses du pays ; puis la Madone s'avance, portée triomphalement devant un cortège d'évêques mitrés et crossés.

« Trois immenses tas de fascines, écrit Guy Ropartz, sont préparés au centre de la ville ; le Clergé y met successivement le feu. Alors, c'est un féérique spectacle ; les maisons scintillent, les cierges des pèlerins oscillent et émaillent les mâles figures armoricaines de bizarres et grandioses reflets ; les trois brasiers pétillent, la fumée se dissipe, et une flamme immense monte et serpente le long du mât qui porte aux nues l'écusson de Marie ; la fontaine surmontée de la Sainte Image couronnée de fleurs jette au ciel ses gerbes d'eau, devenues des gerbes de diamants. » Puis, cependant que tombe dans les brasiers enflammés l'écusson de Marie et que les évêques, lentement, remontent vers la basilique, en bénissant la foule, d'autres fidèles se précipitent à l'église pour écouter la messe des pèlerins que l'on va célébrer et le sermon qui sera prêché en breton. Chacun veut l'entendre et, dit François Menez, « c'est comme une marée humaine débordant de la chaussée, battant les murs, roulant tel un torrent de feu, jusqu'au porche des apôtres dont l'arche s'ouvre toute grande sur l'éblouissement de la nef comme une porte de Paradis. »



Chapelle Saint-Léonard

le bon cidre breton
est fabriqué à la Presse hydraulique
TANVEZ - GUINGAMP -

Et^{bts} **LE JAMTEL frères**

Guingamp

FERS



FONTES

QUINCAILLERIE

FAIENCE



PORCELAINES

VERRERIE

MÉNAGE — CHAUFFAGE

P. MARTINET

Patissier-
Confiseur

GUINGAMP
téléphone 0-37



Vue générale prise de Castelpic.

(PHOTO HAMONIC).

PROMENADES A PIED

1° Montbareil, Castelpic, Saint-Léonard (1 heure).
Route non carrossable.

A l'angle du tribunal sur la place du Centre, prendre la rue de la Pompe et continuer tout droit la rue Montbareil. Dans cette rue, on a sur sa droite la chapelle et la communauté de Montbareil, fondée en 1676 par Mme des Arcès. Un peu plus haut, au n° 71, prendre à gauche une venelle et le sentier qui mènent à Castel-Pic d'où on a une vue superbe sur Guingamp et les environs. Continuer ce sentier jusqu'à la chapelle de Saint-Léonard d'où l'on aperçoit entre des arbres de hautes futaies la vallée du Trieux. Redescendre et gagner le centre par la rue de l'Yser. La chapelle de Saint-Léonard a été construite en 1351 par Charles de Blois sur l'emplacement d'une autre chapelle en ruine construite par des croisés.

2° Roudourou, Lourdes (1 heure et demie) Route non carrossable.

Place Saint-Michel, à droite, après Skol-Mikel (bâtiment désaffecté d'une très ancienne école), suivre la petite route jusqu'à la propriété du Roudourou (joli panorama), longer la propriété, prendre à gauche l'allée boisée qui domine la vallée très pittoresque de Lourdes; au bout de cette allée, tourner à gauche pour rejoindre la route nationale de Paris-Brest. On y débouche au faubourg de Saint-Jean-Kergrist (chapelle). Redescendre en ville en passant devant la caserne La Tour-d'Auvergne.



L'Abbaye de Sainte-Croix.

3° Sainte-Croix (1 heure 1/4). Route carrossable.

Place du Centre, rue Saint-Yves, rue des Ponts-Saint-Michel, monter la rue des Salles, à gauche, au haut de cette rue, propriété des Salles, longer cette propriété sous une allée de marronniers jusqu'au viaduc de Sainte-Croix. Continuer, tourner à gauche, traverser le Trieux. Immédiatement après le pont, on voit l'ancienne Abbaye fondée en 1135 par Etienne, comte de Penthièvre. La porte est surmontée par une lettre de sauvegarde de Louis XV datant de 1736. Traverser le faubourg de Sainte-Croix (Maisons du xv^e siècle).

Tourner à gauche en longeant le Trieux (moulin des Salles, très belle vue sur Guingamp). Faubourg de Rustang, à droite le Vally, à gauche le château.

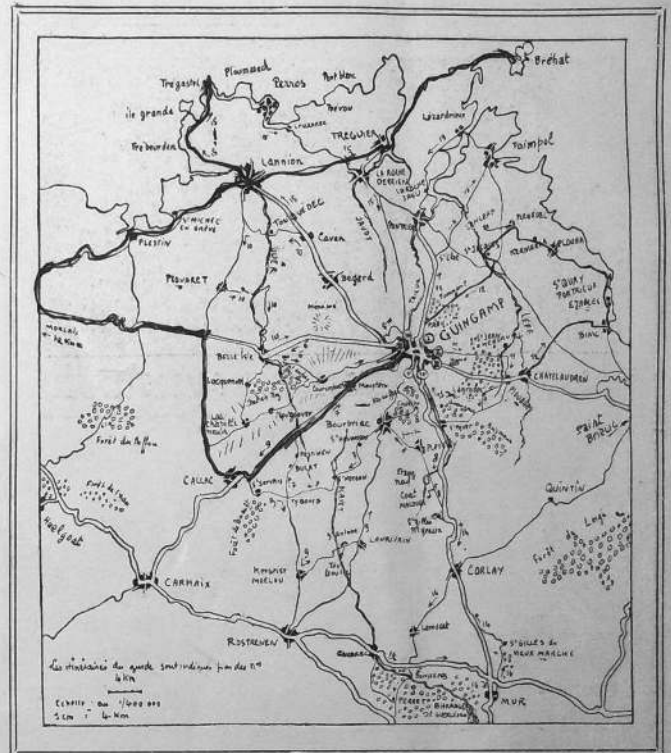
Autres promenades recommandées : Kergre, Kera-vel, Loemaria, Kerjolly, Munchore, Milin-ar-Pont, Ker-huel. Se renseigner au Syndicat d'Initiative.

NOVELLO

FABRIQUE DE TOUS PRODUITS EN BÉTON
TUYAUX :: CLOTURES

Usine du Petit Paris
GUINGAMP

tél. 1-29



PHARMACIE MODERNE

J. LE MONNIER, Fils

45, Place du Centre, Guingamp

Toutes les Spécialités - Lunetteries
Bouteilles thermos - Tous accessoires

Sur la table : ASEPTA gazeuse ou non gazeuse
Eau Naturelle stérilisée aux rayons Ultra-Violet

Laboratoire d'Analyse



COIFFEUR DAMES ET MESSIEURS

Ondulation indéfrisable Gallia

Spécialité de teinture

Avenue de la Gare

GUINGAMP



tél. 0-90

L. Souliman

Diplôme du
concours international
PARIS 1931

CYCLES ET MOTOS PEUGEOT ET RADIOR

P. LE DU

Armurier

Armes et munitions - Articles de pêche

Rue Renan - GUINGAMP

Téléphone 0-86



PETITES PROMENADES EN AUTO

4° Grâces, Kéribau
8 km.

Prendre la route de Brest jusqu'au bout du faubourg de Saint-Jean, sortie VII. Passer le pont de chemin de fer et après la Centrale Electrique, tourner à gauche jusqu'à Grâces. A l'entrée du bourg, à droite, le château de la Boissière. La chapelle de Notre-Dame de Grâces, fondée en 1507, et de pur style gothique. Au fronton des portes sont en-



Portail de l'Eglise de Grâces.

(PHOTO HAMONIC).

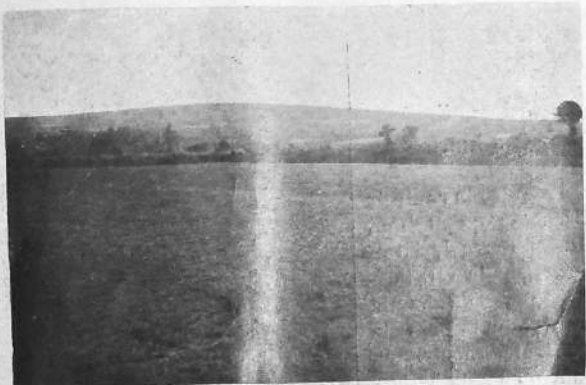
enchâssés les armes de Bretagne timbrées d'une heaume à volets et d'un lion à cimier. La tour carrée supporte une flèche élégante en granit. A l'intérieur, l'unique bas-côté comprend cinq chapelles. Dans le chœur, une chaise en bois sculpté contient quelques reliques du bienheureux Charles de Blois. Curieuses sablières sculptées.

Continuer en appuyant toujours à gauche, on rejoint au stand de tir du 48°, la route de Guingamp à Guruhuel. Prendre cette route à gauche (château de Kéribau), arrivée à Guingamp par la Madeleine (P. N. dangereux).

5° Plouisy, Kernabas, Saint-Antoine, 10 Km.

Prendre la route de Lannion. Immédiatement après le pont, tourner à droite (devant soi la chapelle Saint-Antoine et plus à gauche, le manoir assez bien conservé de Kerizac). Continuer le petit chemin jusqu'au magnifique château de Kernabas. Ce château du xvii^e siècle, situé au bord d'un affluent du Trieux, possède de beaux jardins dessinés par Lenôtre. Continuer par Plouisy, rejoindre Guingamp par Pont-Ezer (panorama).

On peut faire une promenade à pied très jolie jusqu'au château de Kernabas en prenant le dernier chemin de terre à droite dans la côte de Saint-Jean.



Le Mené-Bré.

EXCURSIONS

6^e Louargat, Belle-Isle-en-Terre, Gurunhuel, Menez-Bré, (40 Km.).

Jusqu'à Belle-Isle-en-Terre on emprunte la route nationale Paris-Brest, sortie VII. A 11 km. de Guingamp, on a sur la droite le Menez-Bré (côte 302) un de points culminants de la Bretagne. On peut accéder au sommet par un chemin non carrossable, et du pied de la petite chapelle de Saint-Hervé on a un panorama splendide sur toute la région. Belle-Isle-en-Terre est une jolie petite ville baignée par le Léguer et qui mérite d'être visitée.

Au départ de Belle-Isle, revenir légèrement sur ses pas, on prend à droite la route de Gurunhuel avant le pont qui enjambe de Léguer. On suit cette rivière pendant 1.500 mètres, puis la lisière de la forêt de Coat-an-hay. On arrive à Gurunhuel (calvaire et église à voir).

Prendre la route de Guingamp. Après 2 Km. on côtoie la côte 305 et l'on a un très joli point de vue tout le long d'une petite route sinueuse et boisée. On pénètre à Guingamp par le quartier de la Madeleine.

Variante : Faire la route en sens inverse, sortir par la Madeleine. Dépasser Gurunhuel et Plougonver jusqu'à la Chapelle-Neuve — la route suit une crête des montagnes d'Arrée. — A la Chapelle-Neuve tourner à droite vers Loc-Envel — jolie vallée. — A Loc-Envel on entre par une voûte pittoresque dans le bois de Coat-an-Nez, que l'on traverse pour gagner Belle-Isle. Revenir par la route nationale, s'arrêter au Menez-Bré.



Calvaire de Lanrivain (Itin n° 9).



Portail Abbaye de Sainte Croix.



Portail de la Basilique.



Portail de l'ancien hôpital.

(PHOTOS HAONIC).



Eglise de Grâces



Etang de Guerledan.

■ Située au cœur même de la Bretagne, Guingamp est une manière d'acropole indivise à la Cornouaille, au Penthièvre et au Goëlo, d'où on peut rayonner à volonté vers l'intérieur et la côte et saisir les multiples expressions de ce pays à la fois pastoral, sylvestre et maritime.

Ch. LE GOFFIC,
de l'Académie Française.



Loc Envel



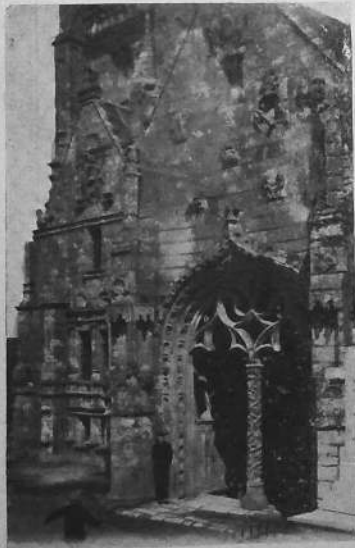
Fontaine « La Plomée »
(PHOTOS HAMONIC).



Château de La Roche-Jagu.



Estuaire du Trieux.



Portail de l'Eglise de Bulat.



Vallée du Trieux.

(PHOTOS HAMONIC.)

7. Bourbriac
Maël-Pestivien
Ty-Bourg — Moustéru
(40 km.)

Prendre la route de Bourbriac (sortie V), suivre le Trieux jusqu'au bois de la Roche. Avant Bourbriac, établissement des piscicultures de Coatmen.

A Bourbriac il faut visiter l'église, deux porches, superbe clocher et chrypte sous le chœur. Du jardin qui l'entoure, on aperçoit une motte qui fut l'assise d'un ancien château-fort. Prendre à droite, face au clocher, la petite

route qui mène à la jolie chapelle de Saint-Hour-nau. On continue jusqu'au hameau de Kerivoie dont on aperçoit les toitures au-dessus des fossés à gauche de la route (do'men). On fit à Kerivoie en 1932 une importante découverte archéologique consistant en lunules d'or qui furent achetées par le musée de Saint-Germain-en-Laye, où elles se trouvent actuellement.

Un peu plus loin on voit un menhir sur la gauche au sommet d'un petit vallonement (la montagne d'argent. Sur le fossé de notre route les restes d'un dolmen dont la table fut coupée pour être transformée en meule. Prendre à la première fourche la route de droite qui nous mène à Saint-Norgan d'où l'on aperçoit l'étang du Blavet. Puis on rejoint à Ty-Bourg la route de Maël-Pestivien (église du xv^e siècle, belle verrière de cette époque). Continuer un peu sur Saint-Servais pour prendre à droite la route de Bulat au carrefour de Ty-Bourg (jolie route assez accidentée). L'église de Bulat est magnifique. Un kilomètre plus loin s'arrêter à Pestivien, vieille chapelle et calvaire à nombreux personnages. Par la route de gauche on retrouve la route nationale Callac-Guingamp (CC 9). Prendre à droite, on traverse Moustéru. Et trois kilomètres avant Guingamp, on aperçoit sur la gauche le château de Kerano (xviii^e). On rentre à Guingamp par la rue des Salles.



Menhir de la Montagne d'Argent.



SALON NANTAIS

Yves LE GARS

31, rue Saint-Yves - GUINGAMP

Salon de coiffure pour Dames et Messieurs

Yves PAULMIER

.. Chirurgien-dentiste D. F. M. P. ..

14, Rue des Ponts St-Michel
GUINGAMP (COTES-DU-NORD)

.. . Téléphone 2-50 .. .

Consultations tous les jours
de 9 à 18 h. et sur rendez-vous

Spécialiste travaux or & appareils
en matière plastique ultra-légers



L'Etang Neuf.

8° Saint-Gilles-Pligeaux, Coatmalouen, Etang-Neuf, Plésidy, Bourbriac, Saint-Adrien, Kerauffret, Bois de la Roche. 45 km.

Prendre la route de Corlay (sortie n° IV), on longe le Trieux pendant 10 Km (route très jolie et très bonne), A 20 Km. de Guingamp, prendre à droite la vieille route qui conduit à l'abbaye de Coatmalouen et au château de Sainte-Marie (dolmen dans le parc). Au bas d'une côte très raide, l'Etang-Neuf, dans une vallée semée de rochers magnifiques, cascade.

On gagne ensuite Plésidy. A l'entrée, fontaine, chapelle en ruine, joli calvaire. De là, prendre la route de Bourbriac par la jolie route à gauche, on longe bientôt la voie ferrée. Si l'on veut voir un tumulus assez bien conservé, on prendra à droite un des chemins de terre qui coupent la voie ferrée avant et après la station de Lescouassel. Après 500 mètres, on arrive au hameau de Tanouédou qu'on dépasse et l'on aperçoit presque immédiatement sur la droite le tumulus qui s'élève au milieu d'un champ. Après Bourbriac, tourner à droite par la première route, on traverse ainsi le joli bois de Coatliou. On peut sur la gauche, monter à pied à la tour de télégraphe Chape. En arrivant au bourg de Saint-Adrien, prendre à gauche pour revenir à Guingamp par Kerauffret et le bois de la Roche.

Variante : continuer de Saint-Gilles-Pligeaux à Saint-Nicolas-du-Pélem par Canihuel. Remonter de Saint-Nicolas à Coatmalouen par la merveilleuse vallée de Beaucours.



Toul Goulie. (PHOTO HANONIC).

9° Saint-Servais — Ty-Bourg — Kergrist-Moellou,
Rostrenen — Plounevez-Quintin
Lanrivain — Toul Goulie — Bourbriac (80 km.)

Très recommandée.

Prendre la route de Callac (sortie n° VI). A 3 kilomètres de Guingamp, château de Kerano (xviii°), traverser Moustèru. Deux kilomètres avant Callac, tourner à gauche vers Saint-Servais (jolie église). Dépasser Saint-Servais en bordure de la forêt de Duault jusqu'au carrefour de Ty-Bourg. Prendre à droite vers Kergrist-Moellou (église remarquable, dans le cimetière grand calvaire). On tourne à gauche vers Trémargat que l'on dépasse et on arrive à Saint-Antoine (grande chapelle) d'où l'on gagne Toul-Goulie « Trouée d'Ean » ou pertes du B'avel. Amoncellement fantastique de rocs sous lequel pendant près d'un kilomètre disparaît et gronde la rivière; un chemin aménagé par l'Essi de Guingamp permet d'accéder facilement à cette vallée, une des plus pittoresques de Bretagne. On gagne Lanrivain où l'on visitera dans le cimetière l'église à porche ancien et le calvaire à personnages. De Lanrivain, rejoindre Guingamp par la route la plus directe, Kérien, Bourbriac. On peut faire un petit détour vers la droite pour visiter la belle église de Magoar.

Garage Central

Place du Centre "coin nord"

Agence Peugeot & Fiat

Ferdinand DESGRANGES

Téléph. 2-48

GUINGAMP



Château de Tonquédec. (PHOTO HANONIC).

10° Tonquédec, Plouaret, Belle-Isle. 75 km.

Sortie n° VII. Pour visiter Tonquédec, on prendra la route de Lannion jusqu'au bourg de Cavan à 18 Km. A la sortie de ce bourg, prendre à gauche une route qui mène tout droit au bourg de Tonquédec (verrière ancienne dans l'église), puis au château dont les ruines encore formidables dominent la vallée du Léguer. Construit au xii° siècle et reconstruit au cours du xv°, il conserve des vestiges de ces époques.

Au pied du château on peut faire une jolie promenade le long du Léguer, jusqu'au château de Kergrist.

En auto on peut joindre la chapelle de Kerfons (très beau jubé), puis joindre la GC.11 (Lannion, Plouaret). A droite, du carrefour de la route de Saint-Michel-en-Grèves le manoir de Kerazern (xvi° siècle).

Devant la gare de Plouaret, continuer tout droit le long du chemin de fer vers Le Vieux-Marché et Trégom (église et manoir de Pénanguer).

Puis descendre sur Belle-Isle, vallée pittoresque, et rejoindre Guingamp sur la route nationale.





Chapelle de Malaunay.

(CLICHÉ DELATTRE)

11° *Saint-Agathon, Malannay, St-Jean-Kerdaniel, Plouagat, Lanrodec, Bois d'Avaugour, Saint-Péver (35 Km.).*

Sortir de Guingamp par la rue de la Trinité, sortie n° II. (Couvent des Ursulines, aujourd'hui dépôt de remonte). A 2 kilomètres prendre la route de Saint-Agathon, traverser ce bourg et prendre la route de Malaunay (chapelle, sculpture au-dessus de la porte). Continuer, à 2 kilomètres on longe le château de Saint-Jean-Kerdaniel. Château moderne dans un parc splendide arrosé par le Leff qui forme étang. Gagner Plouagat. A la sortie ouest de ce bourg prendre la route de Lanrodec, traverser ; à 1 kilomètre château moderne de Goudemil, un peu plus loin la chapelle de Senven Perrien, on traverse le Bois-Meur, puis en prenant à droite dans Saint-Péver, le bois d'Avaugour. Retour à Guingamp.

Un cercle tracé avec Guingamp comme centre et 30 km. de rayon couvre 120 km. de côtes pittoresques où abondent les plages fréquentées, Guingamp s'impose comme lieu de séjour pour le baigneur qui veut choisir une villégiature avant la saison.

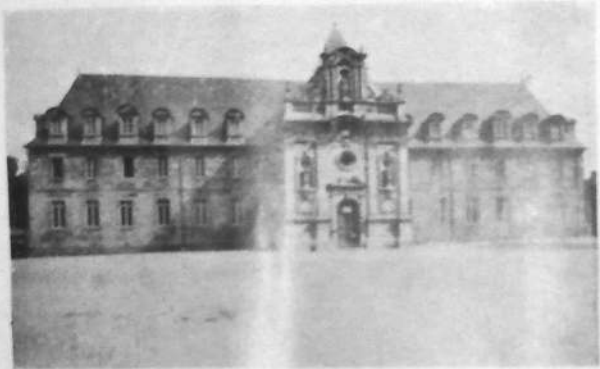


Saint-Quay-Portrieux.

(CLICHÉ CHOURET)

12° *Châtelaudren, Binic, Saint-Quay, Tréveneuc, Plouha, Kermaria an isquit, Saint-Jacques, Pommerit (70 Km.).*

Par la route nationale n° 12, sortie n° III, on gagne et on dépasse Châtelaudren, à la sortie de cette ville prendre à gauche la route de Plélo; visiter au passage la très belle chapelle de Notre-Dame de la Cour du xv^e suivre la vallée d'Ie qui aboutit au joli petit port de Binic, visiter les plages, gagner Etables, plage et grottes, puis Portrieux, St-Quay, station balnéaire très fréquentée, gagner Tréveneuc (château), puis Plouha (à 3 km. du Pa'us par la vallée verte). A Plouha prendre la route de Pléhérel, à droite après le passage à niveau. On traverse Kermaria, chapelle remarquable surtout par sa danse macabre. Cette chapelle *doit être visitée*. Gagner Pléhérel, d'où on peut aller visiter le temple de Lanleff, spécimen d'église circulaire unique en Bretagne. Prendre la route à gauche, jusqu'à Boisgelin où l'on remonte légèrement à droite puis à gauche vers Saint-Jacques. Dans la chapelle de St-Jacques, statues en bois peint, Calvaire et Fontaine. Prendre la direction de Lanvallon. Au haut de la côte on trouve, à main droite, le château de Coatmen fondé en 1200. Traverser la lande et visiter les ruines d'où l'on a une très jolie vue sur la vallée du Leff. Au premier carrefour tourner à droite et continuer ensuite tout droit jusqu'à Pommerit-le-Vicomte (croix dans le cimetière avec chaire à prêcher) revenir à Guingamp par le bois de Pommerit et Pabu



Ancien Hôpital.

Banque de Bretagne

Société Anonyme — Capital : 15.000.000

Siège Social : 3, quai Lamartine, RENNES

AGENCE DE GUINGAMP

RUE SAINT-YVES — téléph. 85

Café ALEXANDRE

Place du Centre

Cave renommée

Consommation 1^{er} choix

SPÉCIALITÉ DE MUSCADET ET CIDRE BOUCHÉ

Agence Citroën et Panhard

MÉCANIQUE GÉNÉRALE — ÉLECTRICITÉ

T. KÉRAMBRUM

2 et 6, rue du Vally

SOUDURE AUTOGENE A L'ARC
ET AU CHALUMEAU
PEINTURE AU PISTOLET

téléph. 1-08



Vallée du Trieux

(PHOTO HANONIC)

13° Saint-Clet, Quemper-Guézennec, Paimpol, Lézardrieux, La Roche-Jagu, Pontrieux (65 km.).

Prendre la route de Pontrieux, sortie n° 1 au passage, jolies propriétés boisées Runvarech, Munchore, jolies vues sur le Trieux. Au village de Saint-Clet tourner à droite vers Quemper-Guézennec qu'on traverse puis on descend au pont (du Houel) sur le Leff, panorama, pêche au saumon. Monter sur Plourivo et Paimpol, visiter. De Paimpol gagner Lézardrieux à 5 km. par le pont suspendu sur l'estuaire du Trieux (très belle vue, église intéressante XVI^e et XVIII^e siècle). A Lézardrieux prendre à gauche vers Pontrieux. Voir au passage l'église de Pleudaniel. Après Pleudaniel visiter le magnifique château féodal de La Roche-Jagu du XV^e siècle meublé en style d'époque. On y accède par une allée boisée de 1.500 mètres. Puis s'arrêter à Pontrieux vieille et jolie petite ville qui mérite d'être parcourue. Très jolie promenade le long de la rivière canalisée (échelle à saumon). Regagner Guingamp (N.G.C.5)

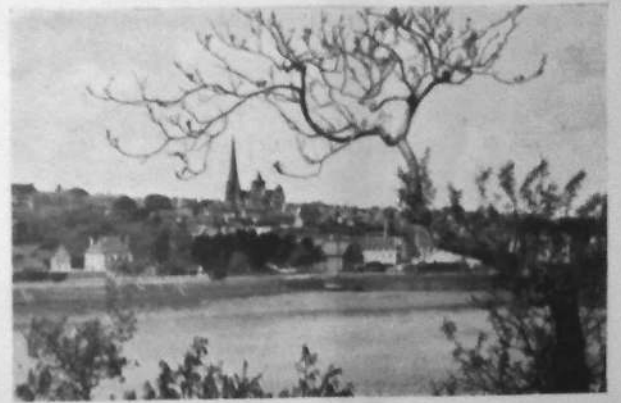


— Allée couverte au sommet de la Vallée du Dou'as.
(PHOTO HANONIC).

14° Corlay, Gouarec, Bon-Repos, Vallée de Poulancre (130 km.) très recommandée.

Départ de Guingamp par la route de Corlay, sortie n° IV. Vallée du Trieux : Avant le carrefour de Saint-Gilles-Pligeaux, Notre-Dame de la Clarté, chapelle, curieux tronc de pierre. L'église ancienne de Saint-Gilles-Pligeaux et la chapelle sépulcrale du cimetière méritent une visite. Passer devant les fontaines pour rejoindre Corlay ; on arrive au pied du château (xv°). Sur la place une belle église paroissiale et sa chapelle consacrée à Sainte Anne. Dans Corlay prendre la route de Plussulien, Laniscat, on aperçoit à gauche l'originale chapelle de Saint-Gildas, visiter l'église de Laniscat (roue à carillon). A Laniscat prendre la vallée du Dou'as (trois allées couvertes sur le sommet), on arrive à Bon-Repos (ruines de l'Abbaye fondée en 1184 par Alain III de Rohan). Visiter les trois étangs, des forges. Promenade en forêt très recommandée, tourner à droite sur la chaussée du premier étang pour rejoindre Gouarec par Perret et Saint-Roch (chapelle). Prendre à Gouarec la route de Mûr n° 164 bis. Quitter la route Nationale pour aller à Mûr (chapelle Sainte-Suzanne 1496, peintures murales du xvi° siècle, barrage de Guerlédan).

Prendre la route de Saint-Gilles-Vieux-Marché par la splendide vallée de Poulancre. A Saint-Gilles, tourner à gauche pour rejoindre par Saint-Mayeux (ancien clocher de Bon-Repos et belle croix de cimetière à nombreux personnages) la N 167 qui nous ramène à Guingamp.



Tréguier. — Vue générale.
(PHOTO HANONIC).

15° Lannion, Perros, Tréguier.

Prendre la route de Brest, sortie n° VII, puis tourner à droite après la centrale électrique pour prendre la N 167 jusqu'à Lannion. Visiter Lannion (Syndicat d'initiative local), vieille ville aux maisons très pittoresques et port fluvial sur le Léguer. Prendre la route de Trébeurden, à gauche à mi-côte à la sortie de la ville, station balnéaire préférée du président Briand, prendre ensuite la corniche qui mène à Trégastel. Très jolie route en bordure de mer. A Trégastel, voir les plages, continuer la même corniche vers Perros par Ploumanach. Route merveilleuse qui tantôt traverse des landes semées de rocs de grès aux couleurs roses caractéristiques, tantôt domine une mer d'un beau vert semée d'îles roses. En arrivant au bourg de Perros, descendre à la plage de Trestraou. A la sortie du port de Perros (Pont Couennec), prendre à gauche (traverser la voie ferrée) vers Louanec que l'on dépasse, et lorsqu'on coupe la N G C. 16 on la prend à main gauche vers Tréguier (Syndicat d'initiative). Vieille ville aussi de caractère moyennageux comme Guingamp et dont il faut visiter la cathédrale et le cloître. Pour sortir de Tréguier, remonter la place devant la cathédrale (vers Lannion) puis tourner au haut de la côte à gauche vers La Roche-Derrien. La Roche-Derrien mérite un arrêt, voir l'église et la chapelle de la Pitié située, dit-on, sur le champ de bataille où fut blessé et fait prisonnier, Charles de Blois, en 1337. Rejoindre ensuite Guingamp par la G C 8. Visiter en passant l'église de Runan.



Guingamp. — Vue du Tricou. (PHOTO HANDEL.)

À l'Alliance d'or

J. LARGENTON, Bijoutier
7, Place du Centre — GUINGAMP

Bijouterie — Horlogerie — Orfèvrerie *seus et succas*
Horloges et Pendules anciennes
Réparations d'Objets anciens ■ C. P. NANTES 3 933

ENERGIE INDUSTRIELLE

Société de distribution d'Electricité et de Gaz

BUREAU DE GUINGAMP, USINE A GAZ

■ Se tient à la disposition de sa Clientèle pour
l'établissement de tous devis concernant le Gaz
et les Installations Electricité : FORCE et LUMIERE
et TOUTS USAGES DOMESTIQUES ■ ■ ■ ■

■ **librairie-papeterie** ■

J. SUBERBIE

34, Place du Centre - GUINGAMP

MACHINES A ÉCRIRE ■ téléphone 38

AGENCE MATHIS

Garage LEZORAY

BOULEVARD DE LA MARNE

GUINGAMP

Téléphone 0 43



La Dérobée. (CL. LE BOMBIER.)

LES FÊTES

LA SAINT-LOUP

Les fêtes de la Saint-Loup qui ont lieu le premier dimanche de septembre et durent deux jours, sont parmi les fêtes les plus pittoresques de la Bretagne. Elles existent depuis très longtemps ; elles sont certainement antérieures à la Révolution.

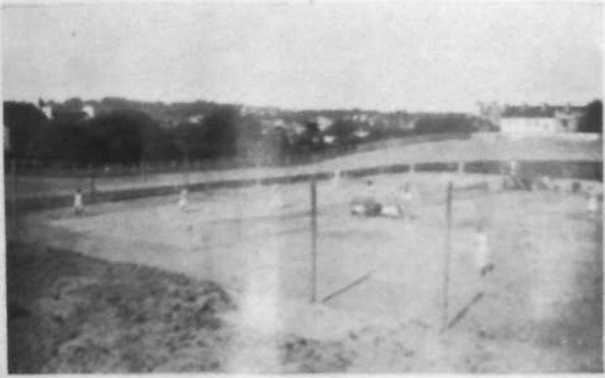
On danse l'après-midi du dimanche et du lundi dans une prairie de Runvarec et on en revient vers six heures en dansant la dérobée.

Cette dérobée est une danse de quatre couples qui tient du quadrille et de la farandole. La musique, très entraînant, est un pot pourri d'airs bretons. Elle est célèbre et l'on peut s'en procurer partition et disques (1).

L'arrivée sur la place du centre de cette longue file de jeunes gens qui dansent, discutent et rient, est un spectacle unique et inoubliable.

Les danses se continuent jusqu'au soir par un bal de nuit.

(1) Partition pour piano : « Dérobée de la Saint-Loup », par J.-L. Boivin. Gaudu, éditeur, St Brieuc.
« Dérobée de Guingamp », disque gramophone K 5080, recommandé par A. Cœuroy, comme disque régional ancien.



Les Tennis. (CL. DELATTRE).

Le Séjour à Guingamp

Guingamp suffit par lui-même et par ses environs pour mériter une visite prolongée. Son pardon et sa fête de Saint-Loup, qui sont des spectacles uniques, font du samedi qui précède le premier dimanche de juillet et du premier dimanche de septembre des dates préférables pour séjourner dans notre ville. D'autres dates sont encore à retenir.

Avril. — Foire des Rameaux. Fourrures et particulièrement taupes, blaireaux, renards, hermines, loutres.

Mai. — Jeudi de l'Ascension : courses de chevaux. 19 mai : Pardon de Saint Yves à Tréguier.

Juin. — 4 : Pardon de N.-D. des Fontaines à Pontrioux ; 17 : Foire du Ménez-Bré ; 23 : Feux de Saint Jean (les voir du Ménez-Bré) ; 28 : Feux de Saint Pierre.

Juillet. — Samedi qui précède le 1^{er} dimanche (pourrait être le 30 juin) foire et pardon. 3^e et 4^e samedis, Foire aux chiens.

Août. — 2 : Foire du Ménez-Bré.

Septembre. — Premier dimanche et lundi Saint Loup. Premier samedi, Pardon de Bulat (procession de nuit). 22 : Foire du Ménez-Bré. Dernier samedi : Foire Saint-Miche!

Décembre. — Foire de Noël.



Hippodrome du Bel Orme. (CL. DELATTRE).

SPORTS. — 1^{er} Football : Guingamp est une ville très sportive. Elle a deux sociétés de football : *Charles de Blois* et *En Avant*. La Société *En Avant* s'est classée troisième de division d'honneur des Clubs de l'Ouest en 1931.

2^e Tennis : La Société de tennis possède trois courts dans la boucle du vélodrome de la Madeleine. Formée d'une soixantaine de joueurs, elle a remporté, en 1933, la coupe du Trégor. (Tarif : pour la journée, 5 fr.)

PÊCHE. — Le Trieux et ses affluents sont riches en truites et saumons. S'adresser à Société des Pêcheurs à la ligne du Trieux. (Voir échelle à Saumon à Pontrioux. Pisciculture à Coatmen.)

CHASSE. — Le pays est environné de landes giboyeuses. S'adresser à l'Association des chasseurs guingampais. Président : M. Macé, rue Saint-Nicolas. — Marchés annuels des chiens, 3^e et 4^e samedis de juillet

COURSES DE CHEVAUX. — Les courses de chevaux, très prospères, ont lieu le jeudi de l'Ascension à l'hippodrome du Bel-Orme, 4 Km. route de Paris. Président : M. de Guébriant, Saint-Jean-Kerdaniel.

BOULES. — Président : M. Folgoas, rue des Salles.



Château de Coatmen (itin. 12). (vue depuis)

SOCIÉTÉ GÉNÉRALE

Société Anonyme au Capital de 625.000.000 de fr.

32, Place du Centre

télép. 17-32

AGENCE DE GUINGAMP

Banque - Bourse - Change - Location de Coffres-forts



BOUCHERIE Lucien GOUPIL

43, rue Notre-Dame, 43

GUINGAMP

Café-Restaurant du Vally

Grand Garage - Cuisine soignée - Chambres confortables ■ télép. 0-95

LE SAUX, propriétaire - GUINGAMP

■ Boissons rafraîchies par frigidaire ■



J. MENGUY

Concessionnaire RENAULT

Rue des Carmélites - GUINGAMP

TELEPH. : 40
OUVERT JOUR ET NUIT



Vallée de Braucours.

(cl. wagon).

Moyens de communication

ACCES. — 1° *Par chemin de fer* : Située sur la ligne Paris-Brest et Paris-Lannion, Guingamp est en outre tête de ligne pour Tréguier, Paimpol, Plouha (Saint-Quay, Etables, Binic), St-Nicolas-du-Pélem (Rostrenen, Corlay), Carhaix (Le Huelgoat, Quimper).

2° *D'Angleterre* : Pour venir d'Angleterre par Saint-Malo, il faut passer par la ligne Dinan-Lamballe.

ROUTES. — Quatre routes nationales forment une étoile à huit branches à Guingamp : N G C 5 vers Paimpol ; N 12 (Paris-Brest, 490 Km. de Paris, 115 de Brest) ; N 167 vers Vannes (100 Km.) ; N G C 9 vers Quimper (110 Km.) ; N -67 vers Lannion (32 Km.). Plusieurs routes de grande communication goudronnées et en bon état complètent ce réseau.

Les particuliers et les sociétés peuvent trouver à Guingamp des taxis et des autocars pour excursionner dans les environs.

Nos quinze itinéraires nous ont fait rayonner autour de Guingamp, mais il reste un grand nombre de jolies promenades que nous n'avons pu décrire, particulièrement dans les montagnes d'Arrée, de Corlay à Belle-Isle-en-Terre et dont la découverte enchantera le touriste ; par exemple, la vallée du Faodel au sud de Saint-Nicolas-du-Pélem et beaucoup de petites routes qui coupent ou longent le Trieux.



Cavalier auguipède à Plouaret. (PHOTO HAMONIC).

CRÉDIT LYONNAIS

SOCIÉTÉ ANONYME AU CAPITAL DE 408 MILLIONS - RÉSERVES 600 MILLIONS

■ AGENCE DE GUINGAMP ■

54, PLACE DU CENTRE ■ TÉLÉPHONE 2-08

CHANGE DE MONNAIES
LOCATION DE COFFRES-FORTS
TOUTES OPÉRATIONS DE BANQUE ET DE BOURSE



**CAFÉ
DES SPORTS**

face le Vally

TOUS
les RÉSULTATS SPORTIFS

SALAISONS DE BRETAGNE - SPÉCIALITÉS BRETONNES

BALANDRA - CHARCUTIER
en face la Cathédrale - GUINGAMP

PLATS CUISINÉS CASSE-CROUTE

Adressez-vous
en toute confiance

— à la —

Pharmacie Principale

P. MONNIER

29 - rue Notre-Dame - 29

(A côté des Dames de France)

GUINGAMP

SPÉCIALITÉS ■ ■ ■

■ ORDONNANCES ■

■ ■ ■ ACCESSOIRES

et tout ce qui concerne

— la lunetterie —

Aux Dames = = de France

Téléph. 0-29



Téléph. 0-29

Grands Magasins de Nouveautés

35-37, rue Notre-Dame - **GUINGAMP**



Le Sport ■ ■ ■ ■ Papeterie
Le jouet d'été ■ ■ Souvenir
Le Voyage ■ ■ ■ ■ Ganterie
L'article de Plage ■ ■ ■ ■ Chapellerie

TISSUS - CONFECTION
CHAUSSURES - MODES

Ameublement ■ ■ Bonneterie
Chauffage ■ ■ ■ ■ Chemiserie
Ménage ■ ■ ■ ■ Ganterie
L'article de plage ■ ■ ■ ■ Chapellerie

LE PLUS GRAND CHOIX DE MEUBLES
LA MEILLEURE FABRICATION

Livraison par Service Automobile
■ DANS TOUTE LA RÉGION ■