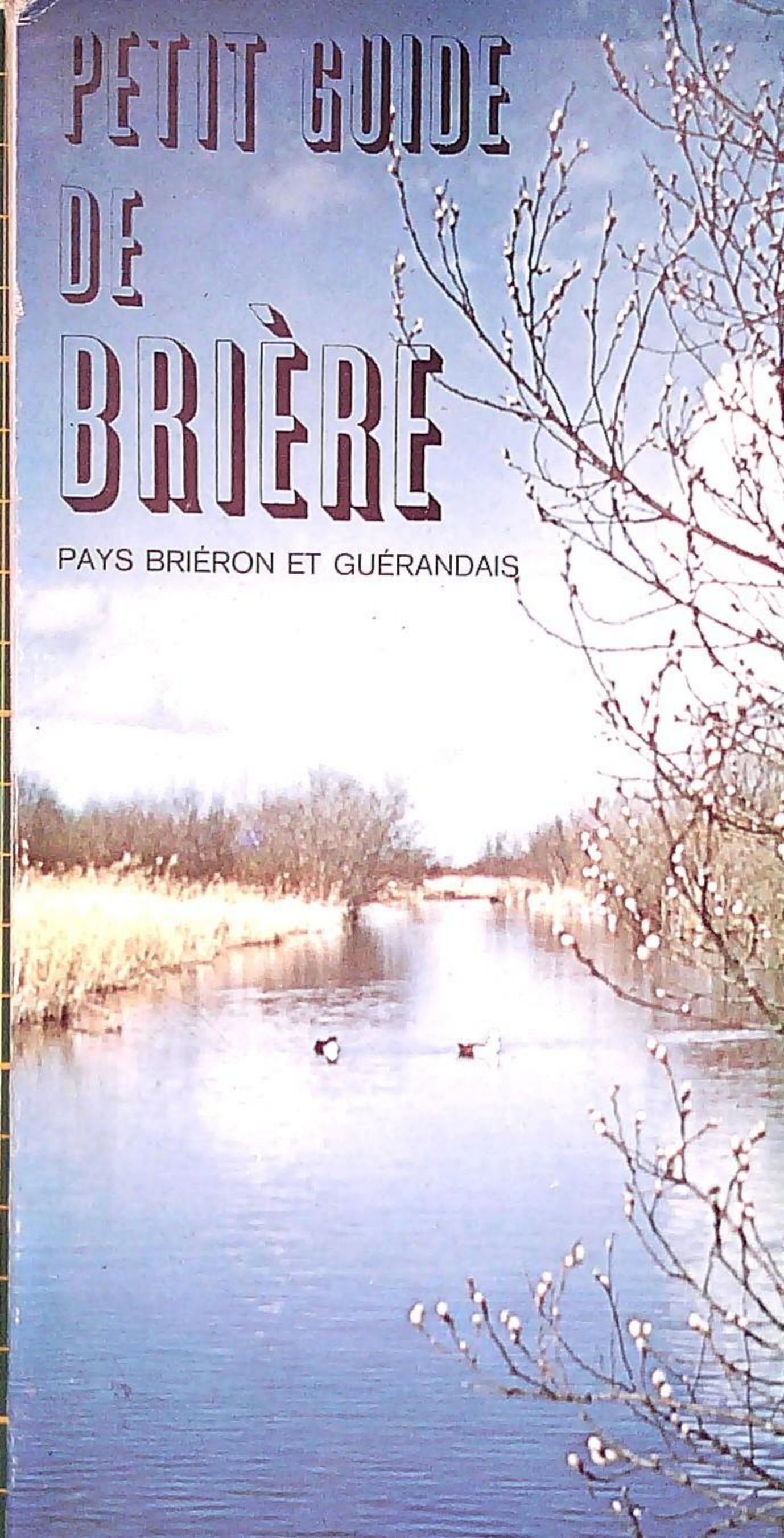


# PETIT GUIDE DE BRIÈRE

PAYS BRIÉRON ET GUÉRANDAIS



bienvenue à ...

*d. a. c. l. a.*

pavillons

« **CHEZ SOI** »

Siège Social : 5, rue Basse-Notre-Dame

56 LA ROCHE-BERNARD



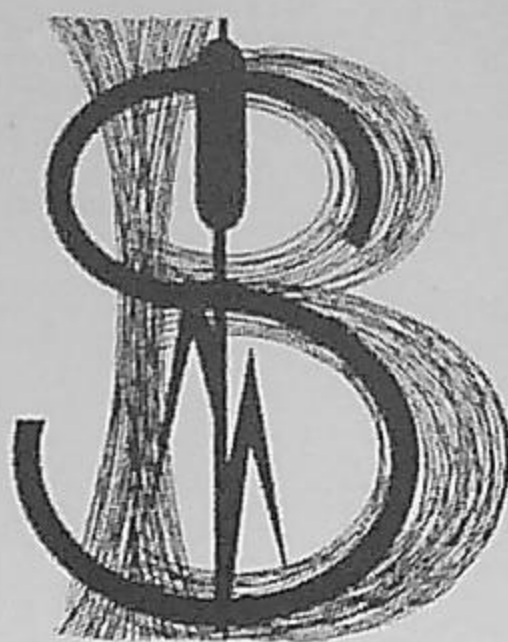
DACLA (Groupement d'intérêt économique régional régi par l'ordonnance 821 67 du 23-9-67) réunit les entreprises sélectionnées de la Région Vilaine-Atlantique sous une direction Architecturale et des services « terrain, financement, décoration, environnement », et réalisera votre PAVILLON « CHEZ SOI » pour votre bonheur.

Tôt ou tard, vous aurez envie d'un « CHEZ SOI », n'ayez pas à le regretter.

VOUS SATISFAIRE ÉTANT NOTRE AVENIR, nous vous attendons en nos bureaux techniques, Route de La Baule à La ROCHE-BERNARD, (ouverts les samedis), Tél. 091 ou à notre siège social les jeudis, ou encore à notre caravane documentaire itinérante. Demandez la visite de notre Agent.

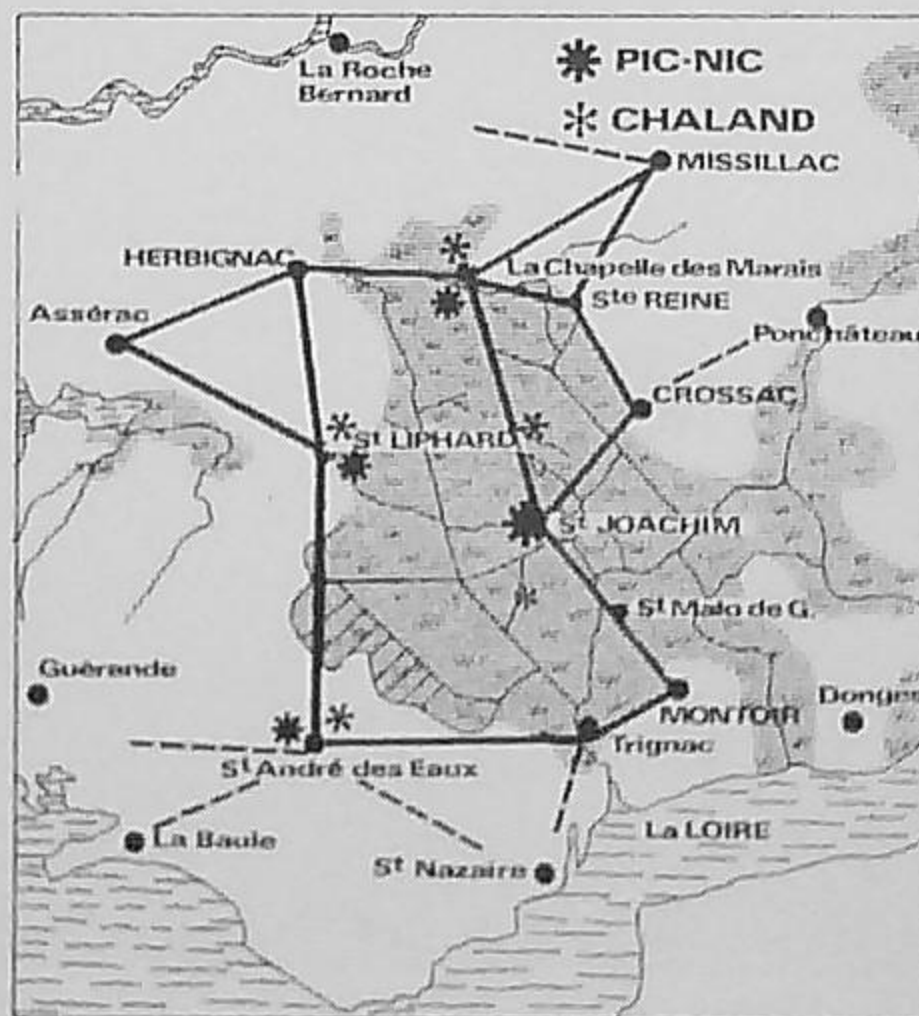
... Donc, amicalement, à bientôt ! ...

Ce guide a été réalisé par le Syndicat d'Initiative Briéron et par le Parc Naturel Régional de la Brière en étroite collaboration avec la « COMMISSION TOURISME ET ACCUEIL » et les communes Briéronnes de :



Trignac .....	p. 25
Montoir de Bretagne ..	p. 27
St-Malo-de-Guersac ...	p. 30
St-Joachim .....	p. 32
Crossac .....	p. 39
Ste-Reine-de-Bretagne	p. 41
Missillac, .....	p. 44
La Chapelle-des-Marais	p. 46
Herbignac .....	p. 51
Assérac .....	p. 55
St-Lyphard .....	p. 60
St-André-des-Eaux ...	p. 66

et avec le concours de  
MM. Audrain, Baudry, Cholet,  
Cohen-Bacri, Judic et Lenoir  
pour les photographies.



La photo de la couverture est due à l'obligeance de  
M. Didier Aoustin.



Cadre baigné de feux de limons et de chaumes  
Et la tourbe jaillit dans le creux de mes paumes

*René-Guy CADOU*

Cliché JUDIC

*Poésie du marais, à l'ombre du clocher ...  
Mais ce qui est charme aux yeux du visiteur est inquiétude  
pour le Briéron ... ce jonc qui envahit la piarde,  
ces algues qui flottent ... est-ce la fin du marais ?*

# AVIS AU VISITEUR

## IL FAUT MÉRITER LA BRIÈRE

Ce petit guide n'est que le recueil de données à partir desquelles vous devrez par vous-même découvrir le marais indivis, propriété inaliénable des Briérons, le paysage de la campagne environnante, et rencontrer les gens qui y vivent.

Les cartes indiquent simplement des chemins : à chaque détour, il vous faudra vous arrêter pour

### LIRE

les ouvrages sur la Brière et le Pays Briéron, son histoire, ses richesses naturelles, ses traditions ...

### VOIR

les canaux  
les roseaux et joncs envahissants  
la « chaumière briéronne »  
les couchers de soleil  
les brumes du matin

### ÉCOUTER

« le grand marais sauvage tout plein du silence des hommes et du chant des roseaux ».

le cri du butor, le soir  
les grenouilles

### GOUTER

les pampeneaux grillés  
les grillades, les crêpes

### SENTIR

les brises marines adoucies par leur passage en Brière  
l'odeur de la tourbe qui brûle.



ABANDONNER la voiture  
PARLER sur le pas des portes  
FAIRE une promenade en chaland  
REVER  
PRENDRE des photos  
APPRENDRE à percher  
VOIR les artisans locaux

mais aussi ....

ÉVITER de laisser des traces de son passage  
de son pique-nique

Attention au feu

La Brière, le Pays Briéron sera tel que vous le découvrirez  
Il sera aussi tel que vous le laisserez.

La présentation qui suit n'est pas exhaustive. Elle reprend simplement quelques points forts et vous laisse beaucoup à faire pour continuer votre découverte à travers tous les livres sur la Brière, à travers la connaissance des paysages et

Les photos du Pays Briéron ont été prises par les photographes de la Région qui ont bien voulu accepter de réaliser cette « chasse » photographique : les charmes du marais, l'habitat traditionnel et moderne, les activités d'hier et d'aujourd'hui ...

Un choix a été fait parmi les clichés soumis par chacun et leurs photos ne représentent donc que partiellement « leur » vision de la Brière.

Les légendes de ces photos sont générales et n'indiquent pas le lieu où elles ont été prises.

**A vous de retrouver les endroits photographiés si vous en avez envie.**

Vous pouvez ainsi commencer, par personne interposée, votre propre chasse photographique et voir si les briérons connaissent bien leur pays.

*Nous tenons à remercier de leur « œil » et de leur grand intérêt pour la Brière :*

M. AUDRAIN	10, place des Martyrs Saint-Nazaire
M. BAUDRY	Rue du Gal. de Gaulle Saint-Nazaire
M. CHOLET	1, rue du Croisic Batz-sur-Mer
M. COHEN-BACRI	Saint-Nazaire
M. JUDIC	rue St-Michel Guérande
M. LENOIR	rue St-Michel Guérande

*Chez lesquels vous pourrez vous procurer en tous formats des prises de vues de Brière.*

*En vente dans les librairies, buralistes du Pays Briéron et Guérandais :*

#### OUVRAGE DE MONSIEUR L'ABBÉ VINCE

« Notre Brière » 2ème édition 1965  
origine des marais et leur mise en valeur.

« Entre Loire et Vilaine »

la population dans la presqu'île guérandaise et les Pays de marais — pays blanc du marais salant, pays noir de Brière.

« La Brière et son avenir »

#### PLAQUETTE «BRIERE HIER ET AUJOURD'HUI»

1972 — éditée avec le concours du Parc Naturel Régional de Brière.

Illustrations originales d'Émile GAUTHIER

Listes des termes employés en Brière

Carte de circuit de découverte

#### CARTE AU 1/50.000

éditée par l'Institut Géographique National (IGN) et le Parc Naturel Régional de Brière — 1972 — couvre toute la presqu'île guérandaise et la côte.

Photos et textes de présentation.

#### TERROIR DU PAYS DE GUÉRANDE

1961 — F. GUÉRIF et G. LE FLOCH

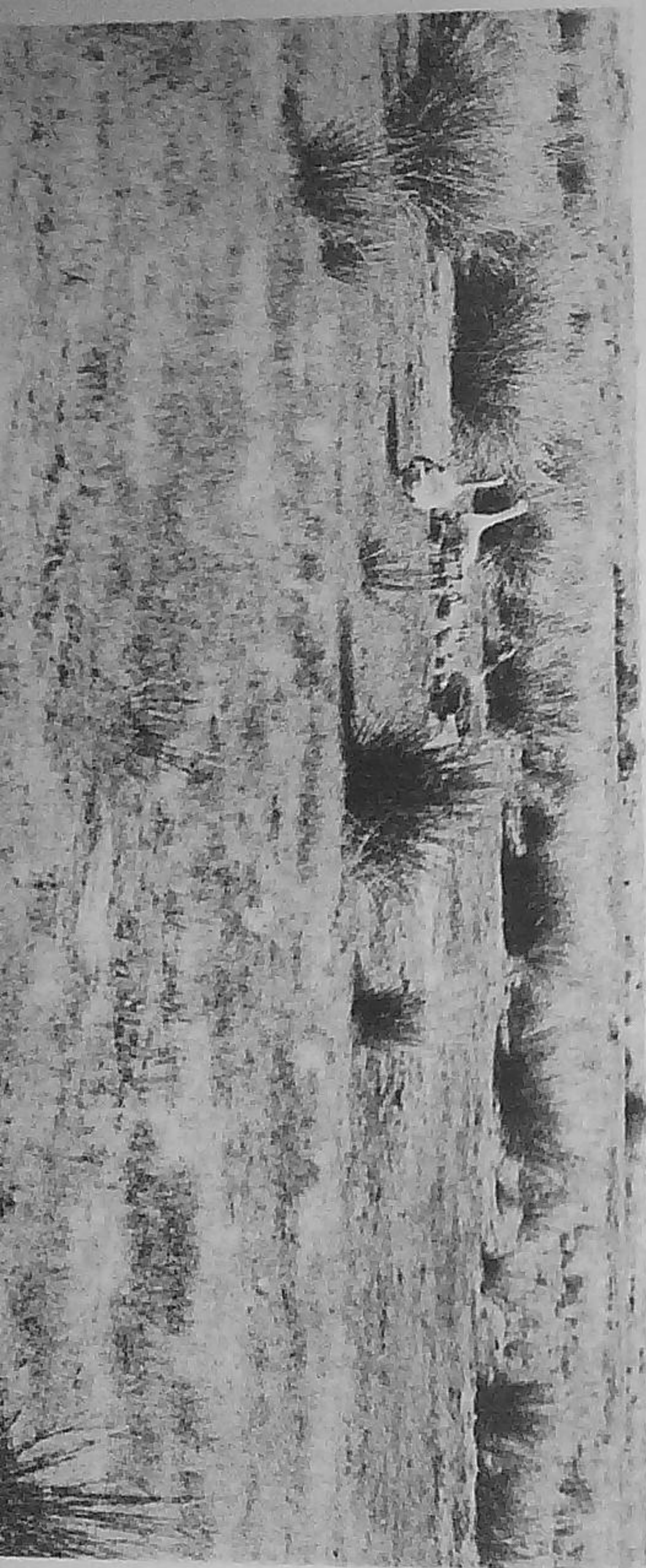
arts et traditions populaires du terroir de Guérande, de la Brière, du marais salant, de la côte et de la corniche nazairienne.

Premier prix de géographie de la société académique de Nantes et de la Loire-Atlantique.

#### MYSTÉRIEUSE BRIERE

1969 - Renée Guillemin — Éditions des Paludiers - La Baule

La petite histoire du marais et de ses habitants, illustrations, photos et sérigraphies.



Cliché CHOLET

Si vous osez quitter le chaland pour vous aventurer sur le plat, avec précaution, vous découvrirez les « pirods » de Brière ...

## LA BRIERE

*Alphonse de Chateaubriant – 1ère édition 1923. Édité en Livre de poche numéro double 269/270 difficilement trouvable maintenant.*

Roman d'Alouin--Lucifer, garde de Brière, pendant la dure période de 1919 - 1923.

## RENÉ GUY CADOU

*Michel Manol - Collection Poètes d'Aujourd'hui – Seghers. né à Sainte-Reine-de-Bretagne.*

## En vente au siège de PEN AR BED

SEPNB (Société d'Étude pour la Protection de la Nature en Bretagne : Faculté des Sciences 29283 BREST Cedex  
Faculté des Sciences BP 1044 - 44000 NANTES

Numéro 69 – Juin 1972

Le Parc Naturel Régional de Brière - numéro 1  
(préhistoire, géologie, végétation, oiseaux de Brière)

Numéro 71 – Décembre 1972

Le Parc Naturel Régional de Brière - numéro 2  
(problème de l'eau en Brière, les poissons, les mollusques aquatiques, batraciens et reptiles, mammifères).

## EN VENTE A LA MAISON DU PARC :

180 Fédrun - 44 St-JOACHIM

Études scientifiques sur la Brière en 3 volumes (1968-1971)



Photo CHOLET

## Quelques termes briérons...

Pour la compréhension des termes employés dans les citations ci-après, quelques mots sont traduits ici.

Ils sont repris plus en détail dans la plaquette « Brière hier et aujourd'hui ».

**chaland :** barque plate, pointue aux deux bouts, léger et bas pour la chasse, plus important pour les déplacements des personnes.

**platière :** endroit non recouvert d'eau une partie de l'année où l'on met les bêtes.

**tourber :** extraire la tourbe : combustible formé par décomposition partielle de végétaux (roseaux, carex, etc ... )

**piarde :** étendue de terrain bas envahie d'eau l'hiver à végétation spéciale recherchée pour la chasse et la pêche et comprise dans le lacis des chalandières et des canaux.

**pimpeneaux :**  
anguille argentée sous le ventre ; grillée, c'est une spécialité de la Brière.

**chalandière :**  
curée, canal de circulation emprunté par les chalands.

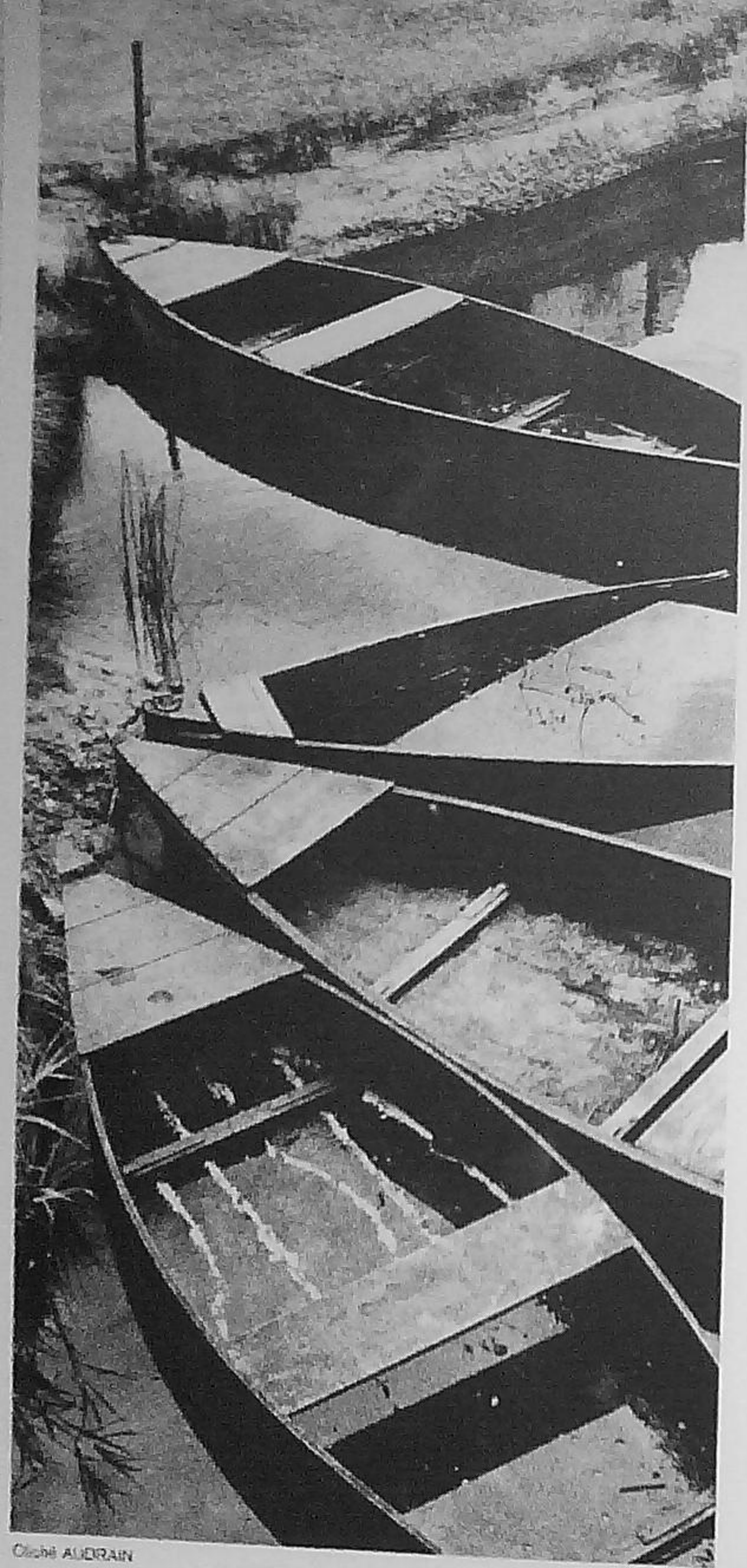
**levée :** dans les îles, partie de terrain comprise entre la route circulaire et la curée : utilisée comme verger, potager.

**motte :** nom de la tourbe quand elle est coupée pour la faire sécher. Par extension, la tourbe.

**bosselle :** nasse en osier.

**verveux, vache :**  
grand filet de pêche du type chalut avec 2 grandes ailes latérales pour rabattre le poisson. (Strictement interdit en Brière à cause des ravages qu'il fait).

**pireaux :** petits d'oie.  
ou pirods



Cliché ALERAIN

Un des petits ports briérons,  
connu des seuls usagers bien souvent ...

# QU'EST-CE QUE

## LA BRIÈRE ?

Demandez-le aux Briérons, c'est le plus sûr,  
et vous en aurez « tout votre content » de définitions ...

### Pour le Briéron

La Brière c'est sa propriété : « Briéron est maître chez soi ».  
Propriété indivise reconnue et confirmée depuis les lettres  
patentes de FRANÇOIS II duc de Bretagne en 1461.

Des territoires libres d'accès où l'on revient après une rude  
journée ou un « quart » dans la zone industrielle de Basse-  
Loire.

*« Mais pourquoi disait-on un « Briéron » ? D'où cela  
venait-il un Briéron ? Je ne tenais plus sur ma chaise.*

*- Madame ?*

*- Que voulez-vous ?*

*- Madame, qu'est-ce que c'est un Briéron ?*

*Je sais bien aujourd'hui ce qu'elle aurait dû me répon-  
dre. Elle eût du me dire : un Briéron est un habitant  
de la Brière et la Brière est quelque part un grand ma-  
rais sauvage dont on ne voit pas la fin, tout plein du  
silence des hommes et du chant des oiseaux, où vont  
se déployant de grandes ailes blanches comme de la  
neige et où, entre les fleurs d'eau, ne cessent de glisser  
les barques, dans l'air splendide nimbé du soleil. Au  
lieu de me faire cette réponse, elle me dit sévèrement  
cela ne vous regarde pas ! »*

*A. de CHATEAUBRIANT*



## Pour le visiteur

que cela regarde, s'il le veut bien,

c'est un grand marais, un peu mystérieux  
un livre d'Alphonse de Chateaubriant  
un Parc Naturel Régional  
le Pays du Briéron.

quelque chose qu'on a vu à la télévision, avec le commissaire Bourrel, certains pour la première fois ; d'autres qui ont redécouvert là un paysage ignoré et pourtant cela fait 5 ans qu'ils y viennent en vacances ou plus longtemps qu'ils y habitent.

C'est la chasse ou la pêche avec le mari ou le tonton mordu qu'on ne voit pas de la journée parce qu'il est « monté au marais ».

C'est un lieu de détente, de repos qui est et doit rester ouvert à tous.

La Brière, c'est surtout ces routes de campagnes, ces bocages de St-André, de Missillac, ces villages de Mayun, St-Lyphard, Herbignac et l'Île de Fédrun qui est sur les Guides Verts ...  
... les voies express qui longent Montoir et Trignac, les routes qui viennent de la Côte, par Assérac, un peu de marais quand même, avec le point de vue de la départementale 33 en sortant de La Chapelle des Marais vers Ste-Reine-de-Bretagne ou de la départementale 50 entre La Chapelle, Saint-Joachim et St-Malo-de-Guersac et la route de Crossac à travers les marais de Donges, avec une brève découverte à partir d'une promenade en chaland ....

c'est cela et aussi bien d'autres choses ...

*« Le matin sur la Brière est un spectacle auquel le Briéron lui-même ne reste pas insensible, il n'ignore pas que la fête du jour est ici chez lui quelque chose de fameux ; et il s'émerveille à sa manière de ce grand tison de feu qui pétille dans les eaux, et produit partout comme des espèces de grandes fleurs. Les curées étincellent, les pierres resplendent tandis qu'en deçà du lait de brume des confins flotte une légère buée rose sur l'infini des roseaux et des plantes aquatiques ».*

*A. de Chateaubriant*



*Matin de l'été ou de l'hiver, reflets de l'eau, silhouettes des clochers, mais quand l'hiver arrive un nouveau pays naît, avec ce visage que seuls les Briérons connaissent, car leurs visiteurs, à part quelques-uns, ont regagné leurs villes ...*

# La force de la Tradition

– Mais, Monsieur le Maire, qu'il me dit, est-ce que la Brière ne serait pas en France par hasard ?

– Ah ! je lui réponds, non, elle n'y est pas ; du moins pas comme je vois que vous l'entendez.

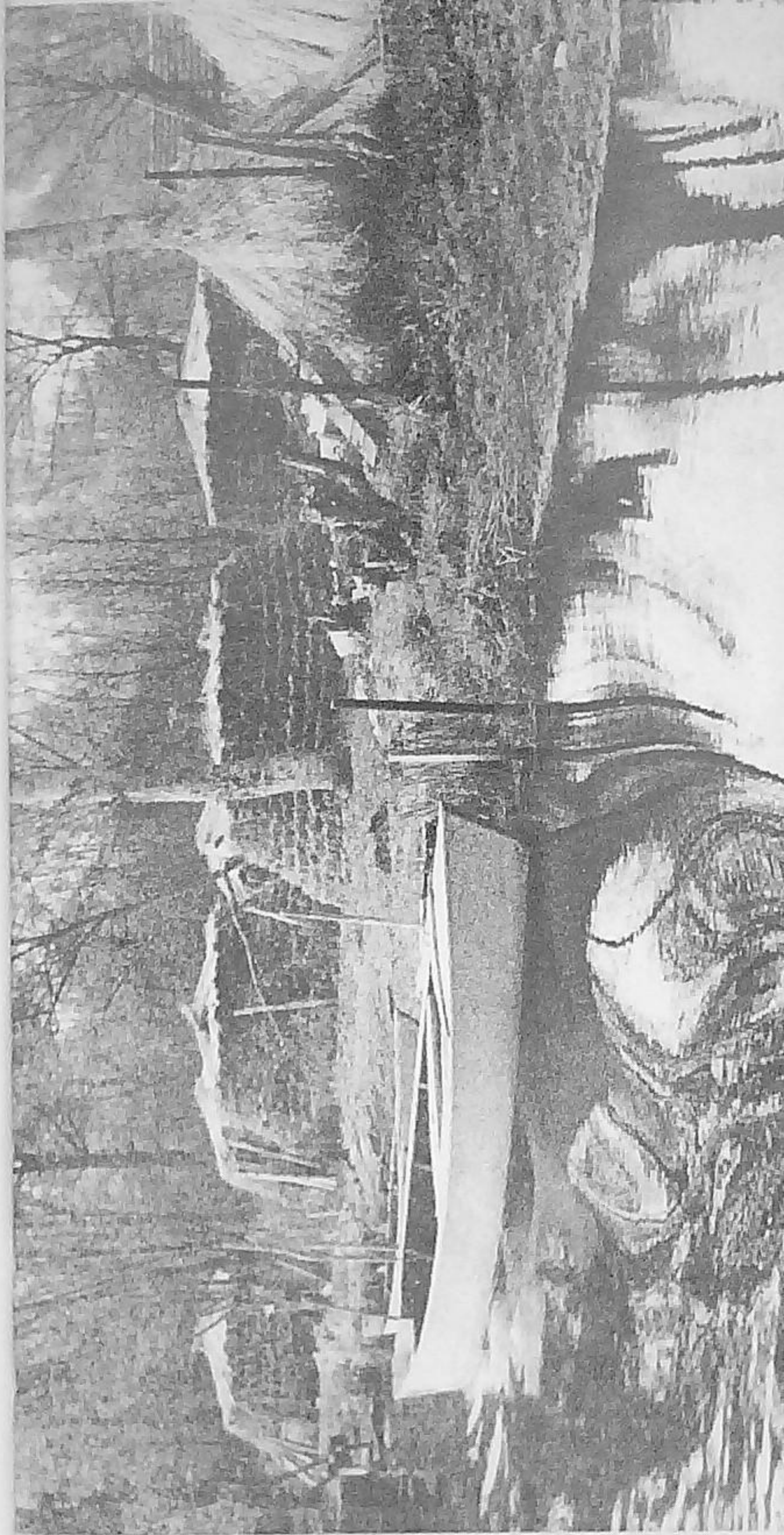
Les sept mille hectares de Brière sont la propriété des dix-sept communes (1) riveraines. Elles le sont par des titres – et vous le savez pour le sûr aussi bien que moi – qui lui ont été accordés par le duché de Bretagne, exactement en l'an 1462.

Ces titres avec tous leurs articles ont été confirmés par le roi Louis XVI. Cela est si vrai que vous n'avez pas le droit, vous étranger, de mettre le pied sur les platières. Et ces titres, ces lettres patentes ne sont pas seulement dans notre poche, mais cinq cents ans de jouissance les ont inscrits dans la caboché du briéron, qui ne connaît que son droit de tourber pour lui, de couper ses roseaux, de pêcher son poisson et de nître dans ses piardes sans y être troublé par personne.

– Crédié, s'écria Aoustin, vous avez joliment bien parlé. »



(1) actuellement ces 17 paroisses sont devenues 21 communes. Voir aussi l'ouvrage de MM. GUÉRIFF et LE FLOCH : « Terrains du Pays de Guérande ».



Criche LENOIR

Les jvelles deviennent de vraies meules dans les reflats de l'eau.

*La Brière c'est une immense cuvette qui ressemble à un carrelé à demi sorti de l'eau et garni d'une belle pêche ... ce sont les îles briéronnes ennoyées dans le marais .*

La Brière et son avenir — A. VINCE

*Au centre de la pâle étendue que sillonne le fleuve dormant des curées ; elles sont là toutes groupées, ces îles des poissonneux, des pêcheurs de pimpenaux et de sangsues, des braconniers de terre noire et d'eau trouble, groupées cinq comme des petites Antilles, et toutes cinq pareilles dans l'aménagement. Une chalandière les enserme et son anneau de cristal, vraie rue des mirages, avec sa rigole de ciel clair entre les deux noirs reflets de ses berges de tourbe ; une couronne de vieux arbre chevelus, qui font ombre, décor et rideau contre les tempêtes, où l'orme se marie à la sauldre nouveaux, mélangés de lichens, travaillés du vent de mer ; puis la ligne verte des levées et courtils ; enfin celles des vieilles chaumières ... qui s'accotent et se chevauchent des deux bords du petit chemin ...*

A. de Chateaubriant — La Brière



La unité de l'habitat est une condition essentielle pour garder la simplicité des volumes et l'unité des couvertures que le paysage demande. Le cadre de vie quotidien est d'abord l'affaire de chacun qui y passe ses jours, tout au long de l'année.



Cliché LENOIR

A. VINCE et MM. GUERIFF et Le FLOCH en font de savantes et très documentées descriptions.

Et aujourd'hui !

Allez voir sur place ce qu'il en est !

Maintenant, où les besoins font se dérouler le ruban des maisons modernes le long des routes, pour arriver enfin à ces villages des îles : fédrun, Camérun, ou ces villages de terre, plus ruraux, de Mayun, Hoscas, Kerbourg.

La vie continue ...

lire « Mystérieuse Brière ».

# LES ACTIVITÉS DU MARAIS

La tourbe a été de tout temps le produit « d'exportation » de la Brière et lui a même donné son nom de « Brière Mottière », du nom de la motte, briquette de tourbe.

La coupe de la tourbe, c'était une grande date, mais les exploitations se sont arrêtées maintenant, malgré la reprise de la dernière Guerre où Guérande, Nantes et même certains établissements parisiens se chauffaient à la motte de Brière.

On aurait pu entendre encore en 1940-1943 à Guérande le vieux cri des vendeurs, cité par F. Guériff et G. Le Floch dans « Terroirs du Pays de Guérande » :

« de la motte à brûler  
« du bon poussier d'mottel

Puis après le tourbage, le Briéron qui avait posé un instant le fusil, le reprend aussi tôt.

Jean de Witt, vers 1933, a raconté ses chasses de Brière dans un ouvrage devenu introuvable : « Chasses de Brière » suivis d'une enquête sur la sauvagine en France (Édition de la Toison d'Or - 3ème édition 1949 - Paris).

*« La Brière ! Je suis très sociable et j'aime sa solitude. Je l'aime à cause de la vie même qui s'exprime en ses changeantes attitudes. Je l'aime pour elle-même. Mais je suis né chasseur et le la trouve encore plus adorable quand canards et bécassines créés pour elle, déroulent au-dessus de ses mares les courbes de leur vol si plein de souple originalité ! Je l'aime pour ses lointains horizons, pour ses teintes neutres, pour ses couchers de soleil pourpres ... pour son mauve. Je l'aime pour ses canards dont les plumes savent être vertes chez le malard, rouges et grises chez le siffleur, bigarrées chez le souchet, noires d'ébène chez le morillon ...*

*« La Brière et sa sauvagine ! Mes émotions si douces, mes sensations si fortes, mes observations si sèches, je vais essayer de vous les conter tout simplement ...*

L'Association des usagers chasseurs de Grande Brière et de nombreux autres chasseurs continuent la tradition, si la sauvagine, elle, ne semble pas vouloir la suivre, et travaillent au repeuplement du marais, avec le Syndicat de la Grande Brière Mottière.

## Commission Syndicale de la Grande Brière Mottière

# COTISATIONS

VALABLES POUR 1975

chasse, pêche, roseaux, pacage, terre, gravier, chaland

		Briérons	Non Briérons
		F	F
CHASSE	Permis annuel	50	200
	Permis mensuel		100
	Permis journalier		15
PÊCHE	A la ligne (pour 3 lignes) (gratuit pour les enfants d'âge scolaire)	10	20
	Permis journalier à la ligne (pour 3 lignes) ou lancer	5	5
	Au lancer	15	25
	Fouine seule	10	20
	Carrelet seul	20	40
	Nasses et Bosselles (minimum)	40	80
	Nasses et Bosselles (plus de 6)	80	160
	Cage	40	80
	Travail (jusqu'à 15 mètres)	120	240
	Araignée (jusqu'à 15 mètres)	50	100
Grenouilles	10		

La pêche au VERVEUX est rigoureusement interdite.

Il est interdit sous peine de sanctions, d'abandonner du poisson sur les berges.

ROSEAUX	(Par ménage) Pour les besoins du ménage	gratuit	
	(Pour le Commerce) Coupe artisanale	150	150
	Coupe industrielle (s'adresser au Président de la Commission Syndicale)		
PACAGE	Bovins et Chevaux (par tête)	25	30
	Demi-tarif à compter du 1 <sup>er</sup> août	10	10
	Moutons (par tête)	15	20
TOURBAGE	GRATUIT		
FERRE ET GRAVIER (le m <sup>3</sup> )		5	
CHALAND	Permis annuel location chaland	150	

Les ouvertures et fermetures de pêche et de chasse sont fixées par arrêtés préfectoraux.

La qualité de Briéron sera reconnue uniquement sur présentation de la carte d'électeur ou de la carte d'identité justifiant du domicile légal dans l'une des 21 communes briéronnes. Les mineurs pourront obtenir le titre de Briéron sur présentation d'un certificat de résidence délivré par le Maire.

Les réquisseurs de Brière doivent porter sur la carte délivrée le numéro de la carte d'électeur ou d'identité et apposer sur chaque timbre collé sur une carte un cachet dateur.

LA BAULE-ESCOUBLAC  
Le Président  
**Jean GIRARD**

Et aujourd'hui qu'en est-il ?

Les documents sur la Brière d'aujourd'hui font état du changement d'activité principale.

Le marais reste une source de loisirs, ouverte à chacun et aussi un revenu secondaire qui permet aux Briérons de 1973 de conjuguer la propriété unique en France d'un marais privé de 7.000 hectares avec ses activités sportives mais aussi utilitaires, coupe du jonc et du roseau, élevage ... chasse, pêche, promenade.

# LE MARAIS

## CAPITAL BIOLOGIQUE ET SCIENTIFIQUE

Zone humide, classée au niveau international avec l'estuaire de la Loire et les marais salants, par l'union internationale pour la conservation de la nature (UICN).

Véritable laboratoire à ciel ouvert, réservoir biologique, porteur de traces néolithiques et de nombreux vestiges mégalithiques sur son pourtour.

De nombreuses études ont été menées par les scientifiques régionaux dont les publications de la Société d'Études pour la Protection de la Nature en Bretagne — PEN AR BED — numéros spéciaux sur la Brière, rendent compte.



## UNE ACTION CONCERNÉE SUR LE CADRE DE VIE

C'est aussi une des raisons pour lesquelles un Parc Naturel Régional a été créé en 1970 ; les collectivités publiques concernées se sont réunies en Syndicat Mixte fin 1971 pour en assurer la mise en œuvre.

### POUR PROTÉGER

un marais et sa valeur biologique au potentiel extraordinaire : canards, sarcelles, anguilles et brochets, grande variété de plantes.

une architecture traditionnelle, véritable souvenir de famille de la France : villages de chaumières couvertes de roseau ou de jonc ... un paysage harmonieux créé par des générations d'exploitants.



Photo CHOLET

Pendant ce temps, les activités agricoles et artisanales continuent autour du marais principalement à l'ouest alors qu'à l'est, sur l'axe Montoir — La Chapelle des Marais, les populations vont chaque jour vers l'estuaire industriel de la Loire.

« Notre Brière », « La Brière et son avenir » de A. VINCE traduisent bien cette mutation.

La tâche du Syndicat de la Grande Brière Mottière est difficile et ses 21 syndicats représentant les habitants des 21 communes nées des 17 paroisses primitives, ont fort à faire pour continuer à gérer ce marais, à le maintenir en état. Son président a un rôle délicat d'arbitre à jouer pour harmoniser toutes les activités.

Chaque briéron usufruitier est donc tenu de contribuer à l'entretien de sa propriété en acquittant au Syndicat les taxes pour chaque activité.

Des cartes spéciales pour la chasse et la pêche sont délivrées par des régisseurs, nommés par le Syndicat : se renseigner dans les mairies ou aux bureaux d'informations touristiques.



Photo CHOLET

## POUR PROMOUVOIR

ce patrimoine pour aujourd'hui et pour demain, pour les Briérons et pour leurs enfants, pour leurs amis, leurs visiteurs.

une utilisation équilibrée du marais par les anciens et les nouveaux usagers qui lui conserve son capital.

une plus grande compréhension, pour les nouveaux constructeurs, du paysage qu'ils ont autour d'eaux pour qu'il contribue à son harmonie au lieu de la défigurer.

la création de structures d'accueil et d'animation, dans cet environnement à la fois conservé et vivant, pour les Briérons et les visiteurs, pour mieux profiter de la richesse du passé qu'ils auront su conserver et du charme d'un accueil localisé, organisé, moderne ...

En conclusion, un Parc Naturel Régional contribue à assurer un cadre de vie

aussi harmonieux que possible

aussi accueillant que possible

aussi contemporain que possible

(Extrait de la carte IGN 1/50000 du Parc Naturel Régional de Brière).

# TRIGNAC

Par suite de l'implantation d'une usine sur son territoire au siècle dernier, TRIGNAC, commune rurale qu'elle était, a connu une urbanisation très rapide, si bien qu'en 1913, elle demanda son autonomie et se détacha de Montoir de Bretagne.

Si en 1932, les Fonderies de Trignac fermèrent leurs portes, la commune n'a cessé de s'étendre en raison de la proximité d'autres usines sur les communes environnantes de St-Nazaire, Montoir et Donges, et de sa situation à l'endroit le plus étroit entre la Loire et le Marais Briéron que tous les réseaux routiers ou autres doivent emprunter pour relier Saint-Nazaire à Nantes.

De plus, ville jeune et dynamique, des terrains ont été aménagés pour recevoir l'implantation de trois nouvelles entreprises : SOTMECA, La Fraternelle et la S.D.V.I. et il est prévu de construire un C.E.S. et un C.E.T., ainsi qu'une zone de verdure près du Pont de Paille sur le Brivet, en bordure de la Brière où la population trignacaise et les touristes pourront trouver l'endroit idéal pour se reposer ou occuper agréablement leurs loisirs : pêche, chasse, promenade en barque, sentiers pédestres ...



## INDICATIONS DIVERSES

Au Pont de Paille : perspective sur la Brière

Restauration :

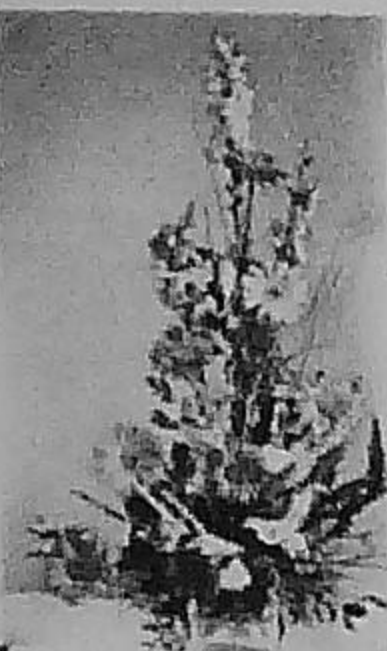
Hôtel-Restaurant « Le Refuge de Brière »

Restaurant Couëdel (bourg)

Ligne de cars : Drouin

Caravelair : construction de caravanes

Fête de Brière.



## Fleurs Naturelles

Toutes décorations d'Art Floral

Plantes Vertes

**G. LE GAL & J. DEMY**

**FLORALIES** - 44, rue de la Paix - St-NAZAIRE - ☎ 70.14.91

123, Bd Émile Zola - Méan - St-NAZAIRE - ☎ 70.25.63

même maison

Tous Travaux de Cimetière

Monuments et Articles Funéraires

70, Bd V.-Hugo - St-NAZAIRE - ☎ 70.03.42

Livraison à domicile


MAÇONNERIE / TERRASSEMENTS / TRANSPORTS

## Entreprise JUDIC

44570 TRIGNAC

Centrale béton : Tél. 70.26.92 / Bureaux : Tél. 22.17.66

**Radiola**



**D O U L Y** TV COULEURS NOIR & BLANC  
 ÉLECTRO-MÉNAGER  
 ☎ 22.53.22  
**ELECTRONIQUE**  
 44570 TRIGNAC

**CAFÉ - TABAC DE L'UNION** P.M.U. *Librairie*  
**Y. TABARIC** *Papeterie*  
 TRIGNAC ☎ 70.20.14 *Bimbeloterie*  
 RESTAURANT (déjeuner) au 10, rue Sembat *Cadeaux*

**PLATRIER** **FAIENCIER**  
**Jacques LE MAITRE**  
 ARTISAN  
 26 r. Albert-Vinçon CERTÉ EN-TRIGNAC T. 70.38.25

**PLOMBERIE / CHAUFFAGE / SANITAIRE**  
**J. HERVY**  
 10 r. Perrucha - TREMBLY - 44570 Trignac - Tél. 22.18.69

**Entreprise BLINEAU**  
 paysagiste DPLG - Ingénieur Horticole  
 Av. du Petit Hermitage - NANTES - Tél. 76.43.88/72.90.66  
 Pépinières à Orvault et Vigneux de Bretagne  
 Tous végétaux - Fruitières - Forestiers - Rosiers  
 (remise par quantité)

**Travaux de Mécanique de Précision**  
**SOTMECA**  
 SOCIÉTÉ TRIGNACAISE  
 DE MÉCANIQUE AÉRONAUTIQUE  
 Tournage  
 Fraisage Reproduction  
 Hydraulique  
 Rectification  
 Petite Mécano-Soudure

**Route de Méan**  
**44570 TRIGNAC**  
 ☎ 22.02.96

# MONTOIR DE BRETAGNE

L'origine de MONTOIR ( de monastérium ) remonterait au XIème siècle, époque à laquelle s'implanta un monastère en cet endroit.

Montoir enserrait autrefois dans ses limites une grande partie de la terre briéronne qu'elle a successivement perdue à la séparation de St-JOACHIM en 1745, de TRIGNAC en 1913 et enfin de St-MALO-de-Guersac en 1923. Bien que maintenant elle ne possède plus que quelques franges du marais, elle reste une des portes ouvrant sur la Brière.

Aujourd'hui, c'est délibérément qu'elle s'est tournée vers un avenir industriel et l'intérêt suscité par un important programme d'urbanisme moderne ainsi que par des installations portuaires en rapide développement ne pourra que s'accroître dans les prochaines années, et sa population, composée autrefois en grande partie de marins de commerce, d'armateurs, de commerçants, d'hommes de lois, de médecins et de charpentiers construisant ou réparant les bateaux, devient de plus en plus ouvrière du fait de l'implantation d'industries sur son territoire.

**Entreprise Germain CHARIER et ses Fils**



- **Carrières**
- **Routes**
- **Terrassements**

Siège :  
 91, rue Louis Pasteur - 44550 MONTOIR - ☎ 45.50.75  
 Carrière : "La Clarté" - 44410 HERBIGNAC - ☎ (99) 08.61.37



par courtoisie d'Émile Gautier (extrait de *Brière Hier et Aujourd'hui*).

Le touriste, encore sous le charme d'une nature heureusement préservée dans « le pays plat où stagnent les eaux », trouvera sur la commune, la vie trépidante et bruyante des usines et de son aérodrome cotoyant une zone paisible réservée aux résidences construites sur des îles au milieu de vastes marais – la Prée de Montoir – entrecoupés de haies de tamaris, et que paissent en compagnie des chevaux, des troupeaux de bovins « poursuivant le songe intérieur qu'ils n'achèvent jamais ».

HONNETERIE  
MERCERIE

**Jacotte**

12 rue J.-Jaurès - 44550 MONTOIR - Tél. 45.54.45

RAMONAGE / entretien chaudières - cheminées - chauffe-eau  
PLOMBERIE / CHAUFFAGE CENTRAL / SANITAIRE

**Entreprise LE PALLEC**

Tel. 45.54.30

MONTOIR

Tous travaux de **NATURALISATION**  
**André JOUSSEAUME TAXIDERMISTE**

Le Grand Marsac - 44 ST-NAZAIRE

Visite tous les jours de plusieurs centaines de sujets  
9h - 12 h et 14 h - 19 h / achat animaux poils et plumes.



FORGE / SERRURERIE

**P. HERIDEL**

44550 MONTOIR-DE-BRETAGNE

Tél. 45.51.43

**INDICATIONS DIVERSES**

Terrain de camping et caravanning

Aérodrome :

Liaison avec Paris (Le Bourget)

Liaison avec Londres - Jersey (en été)

Circuit à travers le marais de Donges

(en direction de Crossac). Départ près de l'église.

**Ets CHANTAL SONABAT**

La Providence - MONTOIR de Bretagne - Tél. 70.31.90

**MOULAGE DE MATIERES PLASTIQUES**

Injection - Formage sous vide - Rotation  
Polyuréthanes rigides et souples

**PIECES INDUSTRIELLES**

**MEUBLES et SIEGES en matière plastique**

Vente aux commerçants spécialisés.

Électricité Générale  
Lignes aériennes  
Éclairage public  
Canalisations  
Installations  
Industrielles  
et marines  
Constructions électriques  
Bobinages  
Bâtiment

**André  
MAHÉ**

Léniphen

44350 GUÉRANDE

☎ (40) 60.53.41 +



# ST-MALO DE GUERSAC

ST-MALO est une commune de création récente. En effet, détachée de Montoir de Bretagne en 1923, elle fête cette année son premier cinquantenaire.

Elle est située sur la plus grande des îles de Brière «Guersac» et sur la plus haute (13 m), ce qui l'a fait surnommer «le petit Mont Saint-Michel de Brière». En effet, à l'ouest par-dessus le marais de la Grande Brière, on aperçoit la ville de Guérande, et à l'est, le regard est arrêté par le Sillon de Bretagne, soit une distance de 25 km.

Dans le passé, la plupart des hommes étaient navigateurs. Quant aux autres, ils construisaient des navires à Paimbœuf ou Méan, ou des chaloupes à Rozé, petit port situé sur la commune même d'où partait le Briéron pour Nantes, Vannes ou l'Île de Ré. La culture des terres était laissée à l'initiative des femmes.

Actuellement la plus grande partie de la population active travaille dans les usines de la région et St-Malo n'est plus pratiquement qu'une commune résidentielle.

A voir : Musée de la Batellerie.

**Tôlerie - Peinture Automobiles**

**R. Subrenat**

La Rue

44 - ST-MALO-DE-GUERSAC

☎ 70.52.81

(Remorquage Voitures Accidentées)



**J.Y. GROSSET**

Alimentation Générale

Le Bourg de St-MALO-DE-GUERSAC

Agent Citroën



Rozé

**GARAGE J. BRIAND**

Tolerie / Peinture / Mécanique

Vente voitures neuves et réparation toutes marques

ST - MALO - DE - GUERSAC - ☎ 45.54.55

**U.C.B. - OUEST-OCÉAN ALIMENTATION  
GÉNÉRALE**

Gérante

Mme Olivaud - Le Bourg - ST-MALO-DE-GUERSAC



**Spécialités de Charcuterie de Campagne**

**M. POUPLIN**

Marché de Penhoët le mercredi et le samedi

Le Bourg

☎ 45.51.13

TABAC - CAFÉ

JOURNAUX

Le Bourg - SAINT-MALO-DE-GUERSAC - ☎ 45.54.18

**Mme MAHÉ Irène**

**ÉLECTRICITÉ GÉNÉRALE Mme Vve LE RAY**  
(toutes installations)

Tél. 45.54.07

APPAREILS MÉNAGERS

ST-MALO-DE-GUERSAC

BOUCHERIE / CHARCUTERIE Triperie / Volailles

**M. Halgand**

Place de l'Église / ST-MALO-DE-GUERSAC T. 70.51.08

# ST-JOACHIM

capitale de la Brière...



Photo Gérard COHEN

On ne peut prétendre avoir visité la BRIERE sans être passé par St- JOACHIM.

En effet, il en est le pays le plus représentatif, la véritable capitale, le conservateur des coutumes, le témoin d'une vie passée, l'acteur d'une vie présente et le garant d'un avenir moderne mais respectueux des traditions. St-JOACHIM est le cœur de cette envoûtante BRIERE.



ARMES DE CHASSE  
et de TIR



Munitions - Réparations  
Accessoires

## Yves BOUILLARD

Agent **Johnson**

Place de l'Église ☎ 45.52.62 SAINT-JOACHIM

Que l'on y vienne de la Bretagne par LA ROCHE, de la côte par MONTOIR ou de la vallée de la Loire par PONTCHATEAU, il faut d'abord traverser des chaussées parcourant le marais et on est tout de suite dans le vif du sujet. Alors que toutes les autres cités sont adossées à la BRIERE avec, d'un côté le marais, de l'autre la terre ferme et cultivable, St-JOACHIM est dans la BRIERE et n'existe que par des îlots émergeant du marais. Chacun de ces îlots porte un nom et forme un village. Le plus important, l'île de PENDILLE forme le bourg, mais le plus typique est l'île de FEDRUN. En effet, c'est celle qui pénètre le plus dans la BRIERE ; elle est la plus proche des lieux de pêche, de chasse, de coupe de roseaux et c'est celle où l'habitat et le mode de vie sont le plus en harmonie avec la nature et les mœurs traditionnelles.

Chacune de ces îles est entourée d'un canal praticable : la curée. A quelque distance, une route qui fait le tour de l'île, de part et d'autre des rangées de maisons et au centre, la gagerie, terre cultivable et exploitée. Entre les maisons et la curée il y a les « levées », terres basses, très fertiles et inondées l'hiver.

A SAINT-JOACHIM ...  
(Route de St-Nazaire)

*une nouvelle station*



LAVAGES - GRAISSAGES  
REPARATIONS PNEUS

**RAPIDES**

*même maison :*

**M. & Mme BARRÉ**

ST-Nazaire ☎ 70.18.92  
16, Bd de la Fraternité

Grill - Restaurant

Crêperie

## A la Hutte Briéronne

181, Ile de Fedrun

(près de la Maison du Parc)

angouilles - cresson de grenouilles

Pâtisserie - Boulangerie

(même maison)

Place de l'Eglise

**M. MOYON**

St-JOACHIM



Ramassage de roseaux

Photo CHOLET

Autrefois, les Briérons vivaient du marais : pêche, chasse, tourbage, élevage et culture dans les gageries.

Aujourd'hui, la plupart travaillent dans les usines de St-NAZAIRE, MONTOIR et DONGES. Mais le soir venu, la tradition reprend ses droits et beaucoup prennent le chaland pour aller à la pêche, la chasse, couper les roseaux pour les toitures, ou piéger les rats uniquement l'hiver, afin de vous assurer de belles fourrures, Mesdames. L'été, on chasse la grenouille pour le plaisir des gromets ou tout simplement on se promène en chaland pour goûter à la joie que procure ce marais si mystérieux pour le néophyte et si attachant pour le Briéron.

**S.A.R.L. FELICE R. et Fils**

**MAÇONNERIE - BÉTON ARMÉ**

La Guillardais

44720 St-JOACHIM

☎ 45.52.36

COUVERTURE / ZINGUERIE / PLOMBERIE

**J. MENUET et Fils**

39 rue Joliot-Curie

44720 SAINT-JOACHIM

Tél. 45.52.19

Ébénisterie

Bateaux (Chasse et Pêche)

**J. JUBÉ**

La Claie de Mazin - SAINT-JOACHIM - ☎ 45.52.33

TOURISTE qui viens à St-Joachim ...

laisse ta voiture, demande à un Briéron de t'emmener faire une promenade en barque, il te racontera les traditions et les légendes du marais ; tu écouteras le chant du vent dans les roseaux et les cris des oiseaux ; tu seras au contact de la vraie vie et après tu sauras pourquoi le Briéron aime tant son pays jusqu'à en être jaloux, tu comprendras enfin celui qui, incarné par Henri Virlojeux dans « Les cinq dernières minutes », disait à l'inspecteur Bourrel : « Mon gars, ici, t'es pas en France. T'es chez nous en Brière ». Fais comme lui : aime-la et reviens.

MÉCANIQUE  
ÉLECTRICITÉ  
Vente et échange  
toutes marques

**GARAGE GERVOT**

Agent RENAULT

38 rue Louis-Pasteur

44720 ST-JOACHIM Tél. 45.53.12

**AUBERGE DU PARC**

Hôtel - Restaurant

Promenade en Barque

- *Au cœur du marais*

*toutes les spécialités Briéronnes,*

*une étape gastronomique à ne pas manquer*

*- En cuisine, un jeune et talentueux chef*

**" H. HASCOËT "**



Ile de Fedrun

44720 St-JOACHIM



### Voyages DESBOIS

Autocars de la Brière

Voyages organisés (programme sur demande)  
Mariages - Excursions (France et Étranger)  
Congrès.

Autocars Grand Luxe (15 à 65 places)

29, rue Joliot-Curie - ST-JOACHIM - Tél. 46.52.09

## Paul RAVAUD ASSURANCES G A N

86, rue A. de Mun - ST-NAZAIRE - Tél. 70.19.37

### Restaurants et Crêperies :

- L'Auberge du Porc
- La Hutte Briéronne
- La Cabane du Briéron
- Aire de détente et pique-nique
- La cave du Millaud
- Promenade en challand
- Musée de Brière.

### A FEDRUN :

- Camping Municipal
- Terrain des sports
- Tous commerces dans le bourg
- Grande fête de BRIERE à la mi-août

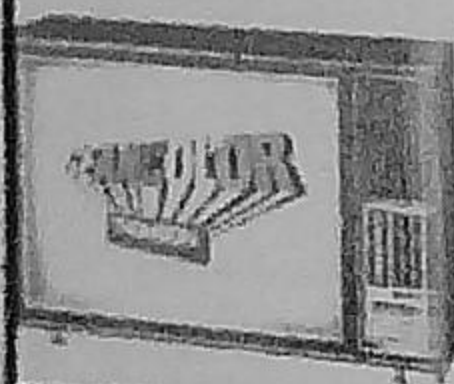
ENTREPRISE DE PLATRERIE / FAIENCE

Spécialiste des Chaumières Briéronnes

44720 SAINT-JOACHIM

Tél. 45.52.15

THOMSON - SCHNEIDER - LADEN - FRIGÉCO - SIEMENS



## J.P. GUINOISEAU

TÉLÉ - HI-FI - ÉLECTRO-MÉNAGER

61, rue Joliot Curie

St-JOACHIM

☎ 45.52.12

DÉPANNAGE TOUTES MARQUES

Maisons recommandées à ST-JOACHIM « Capitale de la Brière »

## Mme MOYON J.

NOUVEAUTÉS - SPÉCIALITÉS ENFANTS

38, rue Joliot-Curie - Tél. 45.52.41

SAINT-JOACHIM

Près de la Mairie

### R.S. BELLANGER

vous propose son véritable

Pain de Campagne

garanti Pur-Levain...



ainsi que...

Ses pâtisseries Briéronnes :

Ses Confiseries Typiques :

- Les Roseaux du Parc
- Les Cuisses de Grenouilles
- La Motte de Brière



68, rue Joliot-Curie - Bourg de St-JOACHIM

même maison : Place de l'Église - St-MALO-DE-GUERSAC

Laines - Mercerie - Chaussettes

dépositaire : WELCOMME - PERNELLE

Madame VAILLANT - 19, rue Joliot-Curie

### Babylaine



A LA RENOMMÉE

## Charcuterie POMPOUGNAC

PONTCHATEAU

Tél. 45.62.48

ST-JOACHIM

Tél. 45.53.10



## R. JAQUES

HORLOGERIE

BIJOUTERIE

Une viande de première qualité



## Boucherie MOYON

43, rue Joliot-Curie - Tél. 45.52.07

## A la Maison du Cadeau

vous y trouverez les souvenirs  
de BRIÈRE

82, rue Joliot-Curie

St-JOACHIM

- ENTRÉE LIBRE -



Pour partir en bon panier de camping...

## Charenterie Briéronne / E. FRANÇOIS

près de l'église rue Joliot-Curie

Tél. 45.53.20

LIBRAIRIE / TABACS / JOURNAUX / SOUVENIRS

Cartes postales

## R. AUCHER

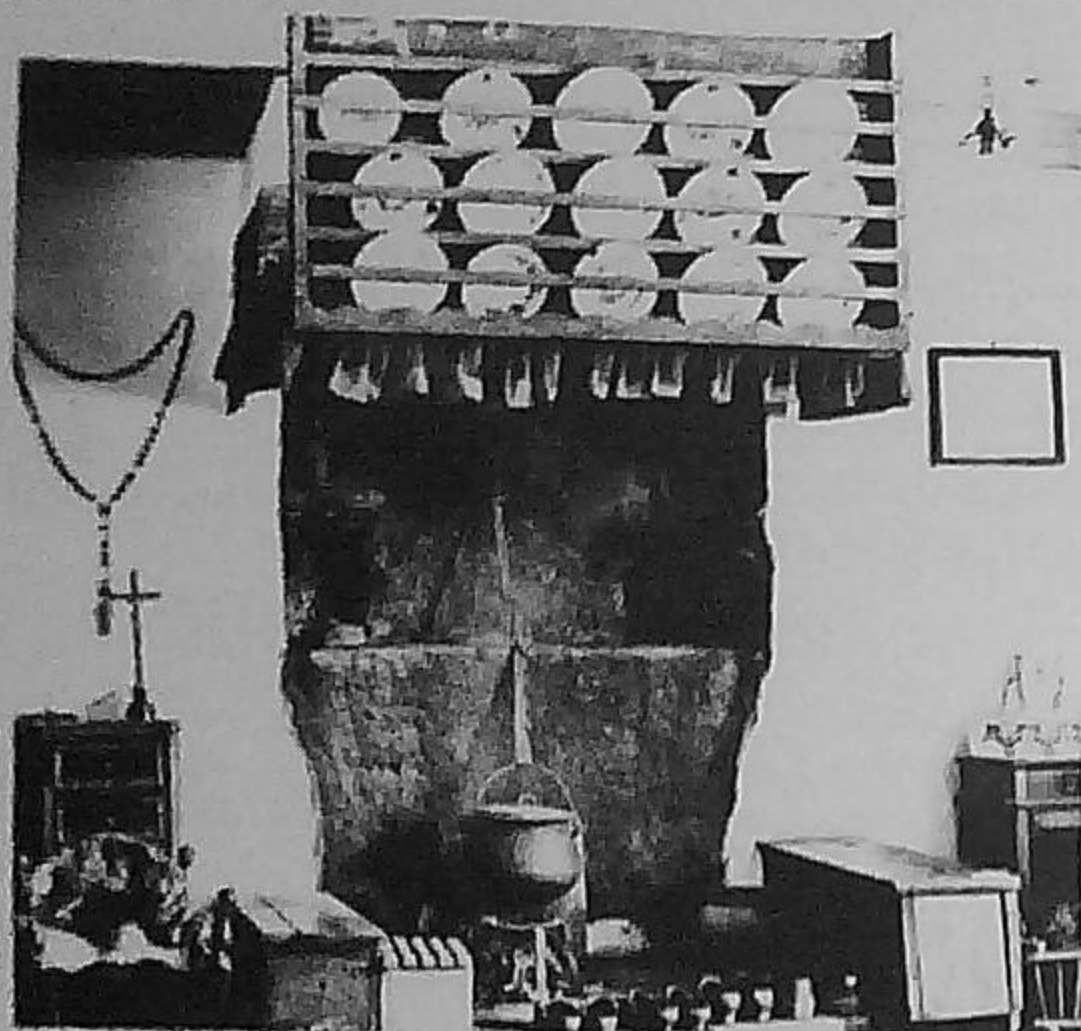
(près de l'église) 86, rue Joliot-Curie

Tél. 45.52.35

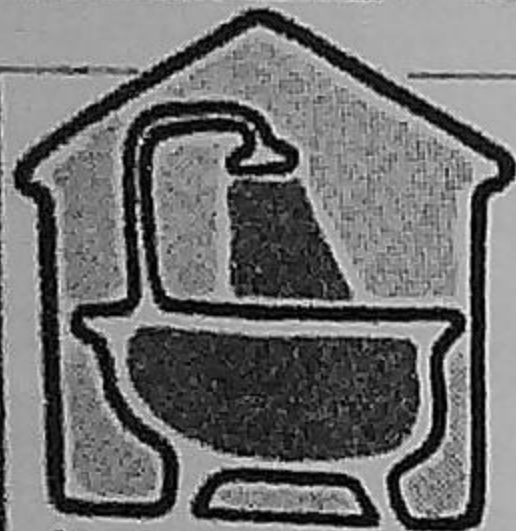
BOUCHERIE CHEVALINE / VOLAILLES

## Pierre JUSSEAUME

72, rue Joliot-Curie - Tél. 45.52.30



Chaumière Briéronne à Fedrun



**apsel**

la grande marque d'appareils sanitaires

# sani-mat

177, rue Henri-Gautier - SAINT-NAZAIRE

31, rue de Fleurus - NANTES

exposition permanente à votre service

# CROSSAC

Située à l'est du Marais de la Grande Brière, sur la route de Donges à La Roche-Bernard, que d'aucuns appellent la route du pétrole, la commune de CROSSAC a comme toutes les communes de la presqu'île Guérandaise une origine très ancienne. Elle tire son nom d'un «fundus» gallo-romain, mais bien avant elle était déjà habitée par une population industrielle si l'on en juge par les nombreux outils, fours et monuments mégalithiques découverts ... et restant à découvrir.

Commune essentiellement rurale dans le passé, elle est devenue semi-rurale et semi-résidentielle du fait de la présence d'usines importantes dans la région de la Basse-Loire.

### INDICATIONS DIVERSES :

#### Curiosités :

Dolmen de la Barbière (route de Donges, 1km à gauche)

Pigeonnier de Belébat

Pont de l'Île Oliveau : point de vue sur le marais de la Boulaie

Restaurant : Café du Commerce

Ligne de car :

C.T.M. : St-Nazaire - Herbignac - La Roche-Bernard.



LIBRE - SERVICE

## SUP - AVAM

BOUCHERIE-CHARCUTERIE TRADITIONNELLE

Parking assuré

44160 CROSSAC

Tél. 45.62.89

Engrais - Charbons

Clair MAHÉ



Fuel Chauffage

Tél. (45.62.92)

CROSSAC



Dolmen de Crossac.

Photo Gérard COHEN

ENTREPRISE DE PEINTURE  
Société d'Exploitation des

**Ets ESCOULAN S.A.R.L.**

34, rue de la Paix et 1, rue d'Ypres 44600 SAINT-NAZAIRE

BUREAU D'ÉTUDES BATIMENT

**Paul FAUGERON**

44160 CROSSAC

CONSTRUCTIONS EN TOUS GENRES

Livraison Clés en mains

☎ 70.62.88 (45.62.88)

# STE-REINE DE BRETAGNE

Paisible bourgade de 1.400 âmes à vocation en majorité ouvrière mais aux ressources agricoles encore très importantes.

Bordée à l'ouest par la Brière et au nord-est par la forêt de la Madeleine et le Calvaire de Pont-Château.

Située sur l'axe routier reliant Nantes à la Côte d'Amour et l'embouchure de la Vilaine.

Commune natale de René-Guy CADOU, poète contemporain qui y vit le jour le 15 Février 1920.

Son territoire porte encore de nombreuses traces des vestiges du passé tels que :

- Tumulus de Marhé (Marongle)
- Dolmen de la Roche aux Fées (Ferme de la Vallée)
- La Vieille Fontaine (terrain de la Cure)
- Les moulins à vent (Route de Pont-Château)
- Le Château de Crévy
- Le Calvaire paroissial
- Le vieux Deffay
- Le Château du Deffay (carrefour de sentiers équestres avec ses gîtes ruraux et son camping rural, ses gîtes équestres).

## RENSEIGNEMENTS PRATIQUES

- Ligne de Car
- Café-Restaurant GUIHÉNEUF



EQUITATION  
CAMPING  
GITES-RURAUX

*Parc de Loisirs*

**CHATEAU du DEFFAY**

JEUX POUR ENFANTS  
PÉDALOS - PECHE  
GRILL - BAR

STE-REINE-DE-BRETAGNE Tél. 45.63.84

## Relais de la Brière

Distributeur

**GUIHENEUF**

Tabacs

**BP**

**DELAHAYE**

Journaux

☎ 45.63.80 (cabine)

STE-REINE-DE-BRETAGNE

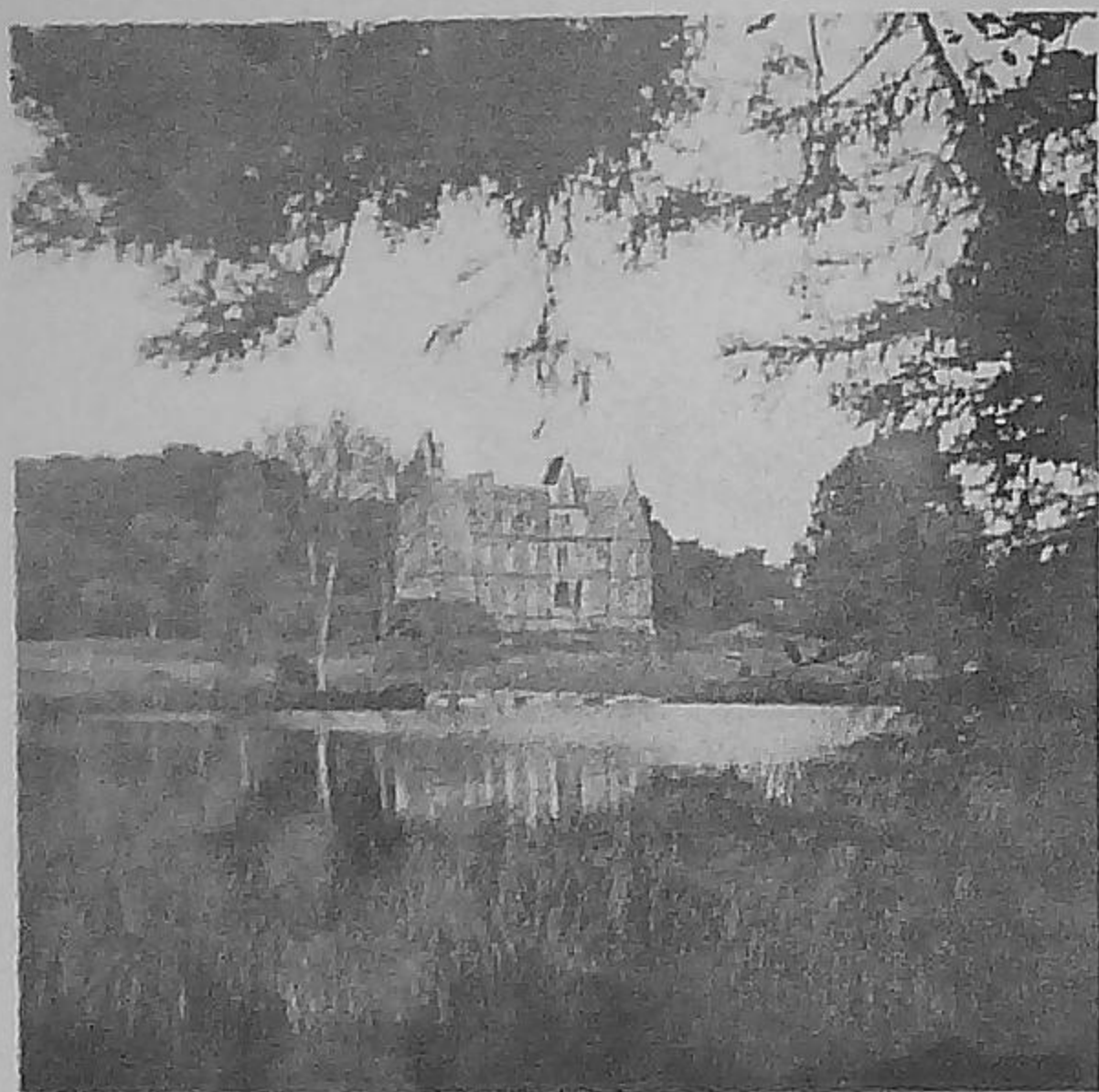


Photo BAUDRY

Le Carrelet

# PROBEMAT

### PRODUITS EN BÉTON

*Agglomérés / Planchers / Fosses / Tuyaux / Clôtures*

*Plancher isolant en béton d'argile expansée*

### MATÉRIAUX DE CONSTRUCTION

*pour maçonnerie - plâtrerie - carrelage - faïence - couverture*

*produits d'isolation, de ravalement Mauer-Roc*

**CENTRALE DE VENTE DE BÉTON prêt à l'emploi**

Sainte-Reine-de-Bretagne  
44160 PONTCHATEAU

Tél. (40) 45.63.88  
( 3 lignes groupées )



Photo CHOLET

Dans la levée inondée

# MISSILLAC

S'il vous arrive de circuler sur la R.N. 165, entre Nantes et Vannes, vous apercevrez à peu près à mi-distance de ces deux villes, un panneau signalétique : Missillac. 1 km ... et vous passerez. Dommage, pourrions-nous dire, car vous délaisserez une curiosité qui valait un léger détour : le château de la Bretesche et le parc qui l'entoure. Ce château, site classé, possède son histoire (s'adresser, pour ceux qui s'intéresseraient à cette question, au Secrétariat). C'est lui, sans aucun doute, qui est à l'origine de notre agglomération. Certaines appellations de cette dernière prouvent bien l'ancienneté des constructions : exemple : la maison des Templiers. Voilà un sujet d'étude tout désigné pour les amateurs d'histoire.

Pendant des siècles la population de Missillac fut essentiellement agricole. L'ouverture des usines de St-Nazaire et celle plus récente de Pont-Château influa profondément sur la densité de l'habitat et sur l'emploi. Non que notre commune ait à se plaindre du dépeuplement comme certaines régions de France. S'il fut une époque où le nombre d'habitants était en diminution chez nous, actuellement ce serait plutôt l'inverse. Nous sommes classés bien dans les communes « dorciors » — et il est exact qu'on dort bien en campagne — mais nous possédons, croyons-nous, suffisamment de jolis sites pour attirer les personnes aimant la nature et ses avantages.

## BOUCHERIE / CHARCUTERIE

Pâtisserie / Volailles  
Famides les Choix  
Plats cuisinés — Merquiez

**P. GUILLARD**

Lot, de la Mouzinais  
MISSILLAC

Places un cadre historique ...

## GOLF HOTEL DE LA BRETESCHE

LA TOU MISSILLAC Tél. 45.46.05 / 45.47.85  
Célestines — Bars — Restaurant — Séminaires



**Georges DUVAL**

Technicien du Bâtiment

Le Tertre - MISSILLAC

☎ 45.46.77

- Vous offre ● ses activités : plans, devis, coordination, formalités administratives et financières.
  - ses garanties : assurance professionnelle
- Défend votre intérêt de par : son rôle social  
son influence économique.

- Vous propose plusieurs solutions de construction : plans personnalisés ou économiques, artisans consultés ou de votre choix, dossiers complets contre remboursement comprenant plans et devis.

## Sté RABILLARD et Cie

Scierie — Bois du Nord et du Pays — Bois exotiques  
Parquets classiques et mosaïque — Panneaux agglomérés et contre-plaqués — Menuiserie préfabriquées et hors-séries.  
44 MISSILLAC Tél. 45.47.76 / 45.46.01

devis gratuit  
sur demande

BOULANGERIE « Pain de Campagne »  
PATISSERIE / CONFISERIE / GLACES

**G. HUGUET**

rue du Château  
MISSILLAC Tél. 45.46.65



## LES TOITURES DE CHAUME

Couverture de Roseaux de Camargue  
Ignifugation

Agréé par le Groupement Français  
☎ 60.07.52

17, av. des Améthystes  
44500 LA BAULE-LES-PINS

brochures  
dépliants

notices

noir

couleur

## Imprimerie

# Le Fur

☎ 70.29.28

38, rue Guillouzo - St-NAZAIRE



# LA CHAPELLE DES MARAIS

La Chapelle des Marais, commune située à l'extrémité nord du marais de la Grande Brière, est composée de trois agglomérations principales :

- le Bourg lui-même
- les îles de Mayun
- les îles de Camer et Camérun.

Les activités de la commune ont évolué considérablement depuis le début du siècle avec des caractères spéciaux pour les différentes agglomérations :

#### Le Bourg :

début du siècle : agriculture, commerce, artisanat.  
actuellement : commerce, artisanat, activités salariées.

#### Village de Mayun :

début du siècle : agriculture, exploitation du marais, tourbe, roseaux, vannerie.  
actuellement : essentiellement activités salariées.

#### Villages de Camer et Camérun :

début du siècle : agriculture, exploitation du marais, vanne-rie spécialisée (ruches), marine de commerce.  
actuellement : essentiellement activités salariées.

80 % de la population active travaillent actuellement dans des entreprises extérieures à la commune : construction navale et construction aéronautique à St-Nazaire, pétrole à Donges, bâtiment.

## A. TROFFIGUÉ

*Spécialiste de Couvertures en Chaume*

" Penlys "

LA CHAPELLE-DES-MARAIS

### Pour vos cadeaux Briérons

Faïence - Bol ancien à votre nom "décor main"

*Boulangerie - Pâtisserie - Confiserie*  
*(Pain de campagne)*

## Jacques GUYOT

☎ 45.82.47 - 10, rue du Lavoir

LA CHAPELLE-des-MARAIS

#### INDICATIONS DIVERSES :

Ligne de car :

C.T.M. : Herbignac - La Chapelle des Marais - St-Nazaire.

Restaurant :

Bar de la Jeunesse - rue de Penlys

Points de vue :

Les Fossés Blancs, sur le C.D. 51 (entre St-Lyphard et Mayun).

Zone de pique-nique.

Terrain de camping (près du Bourg).

Atelier d'aide technique architecturale

Rue de la rivière Camerun - Tél. 45.83.35

ENTREPRISE DE BÉTON ARMÉ / MAÇONNERIE

### ROGER JOSSE

13 r. de la Saulzaie LA CHAPELLE DES M. Tél. 45.82.25



bar  
de  
la  
jeunesse

**GUIHÉNEUF**  
**CAFÉ - RESTAURANT**

☎ 45.82.30

LA CHAPELLE-DES-MARAIS

44410 HERBIGNAC  
Prix Modérés



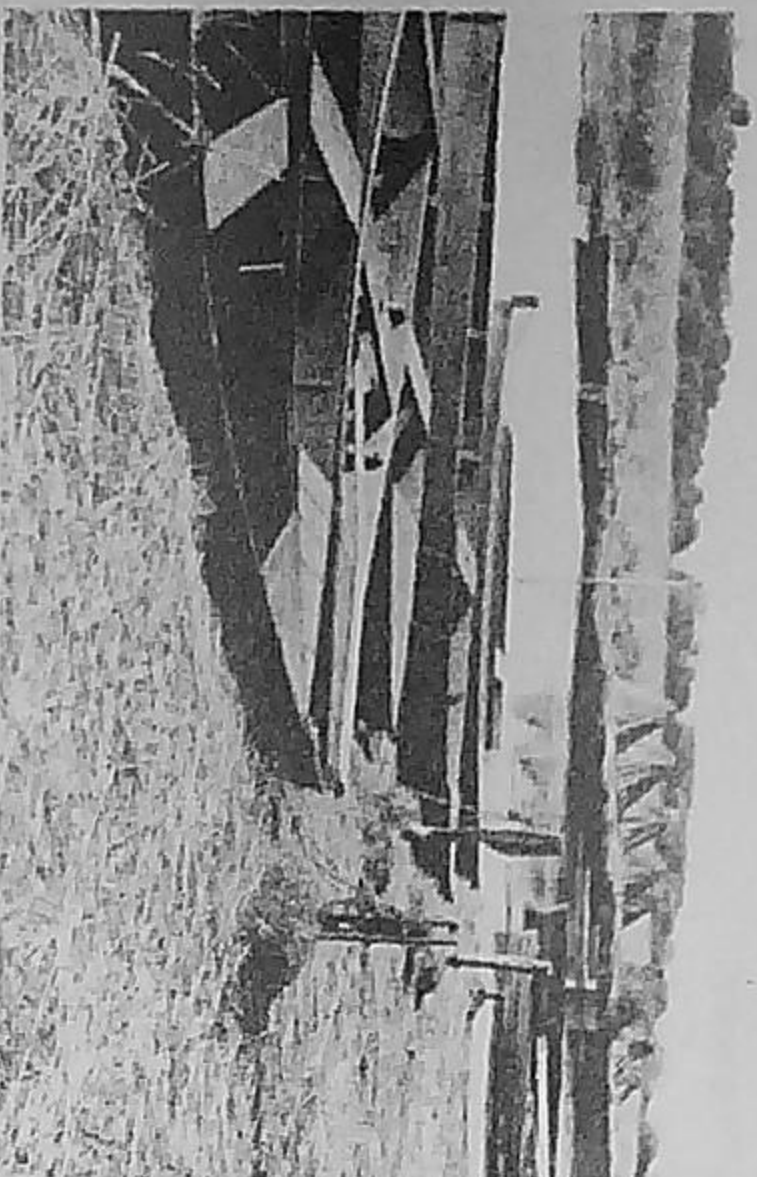
Entreprise de Maçonnerie

**Bernard OLLIG**

2, rue de la Pierre-Hamon

LA CHAPELLE-DES-MARAIS

☎ 45.82.57



Fossés blancs

Photo LENOIR

*L'habitat traditionnel parseme encore les abords du marais et la campagne. Les chaumières protégées s'insèrent dans l'habitat moderne des populations industrielles de l'estuaire de la Loire.*

BOUQUET — HORLOGERIE — CADEAUX  
**B. Bouquet**  
(face à la Marie)  
LA CHAPELLE-DES-MARAIS

BAR L'ESCALE

Tél. 45.82.31

LA CHAPELLE DES MARAIS

Poissonnerie  
**BELLIOT**

Arrivage journalier



Agent  
PEUGEOT

Garage

**RENAUDIN**

LA CHAPELLE DES MARAIS

☎ 45.82.54



ALIMENTATION GÉNÉRALE libre-service  
articles cadeaux — quincaillerie  
M. et Mme JOSSE René

Tél. 45.82.49 LA CHAPELLE DES MARAIS (face à l'église)

**CAFÉ J. TERRIEN**

Mayun — LA CHAPELLE DES MARAIS — Tél. 45.82.53

BOULANGERIE  
PATISSERIE  
16, rue de Cornely

**M. DRENO**  
LA CHAPELLE DES MARAIS



BOUCHERIE  
CHARCUTERIE  
VOLAILLES  
Viande 1er Choix

**R. Dupot**  
7, rue Cornely  
LA CHAPELLE DES M. Tél. 45.82.27

MENUISERIE

CHARPENTE

Entreprise **MONFORT Gérard**  
42 r. de la Brière LA CHAPELLE DES MARAIS T. 45.82.18

Alimentation libre-service

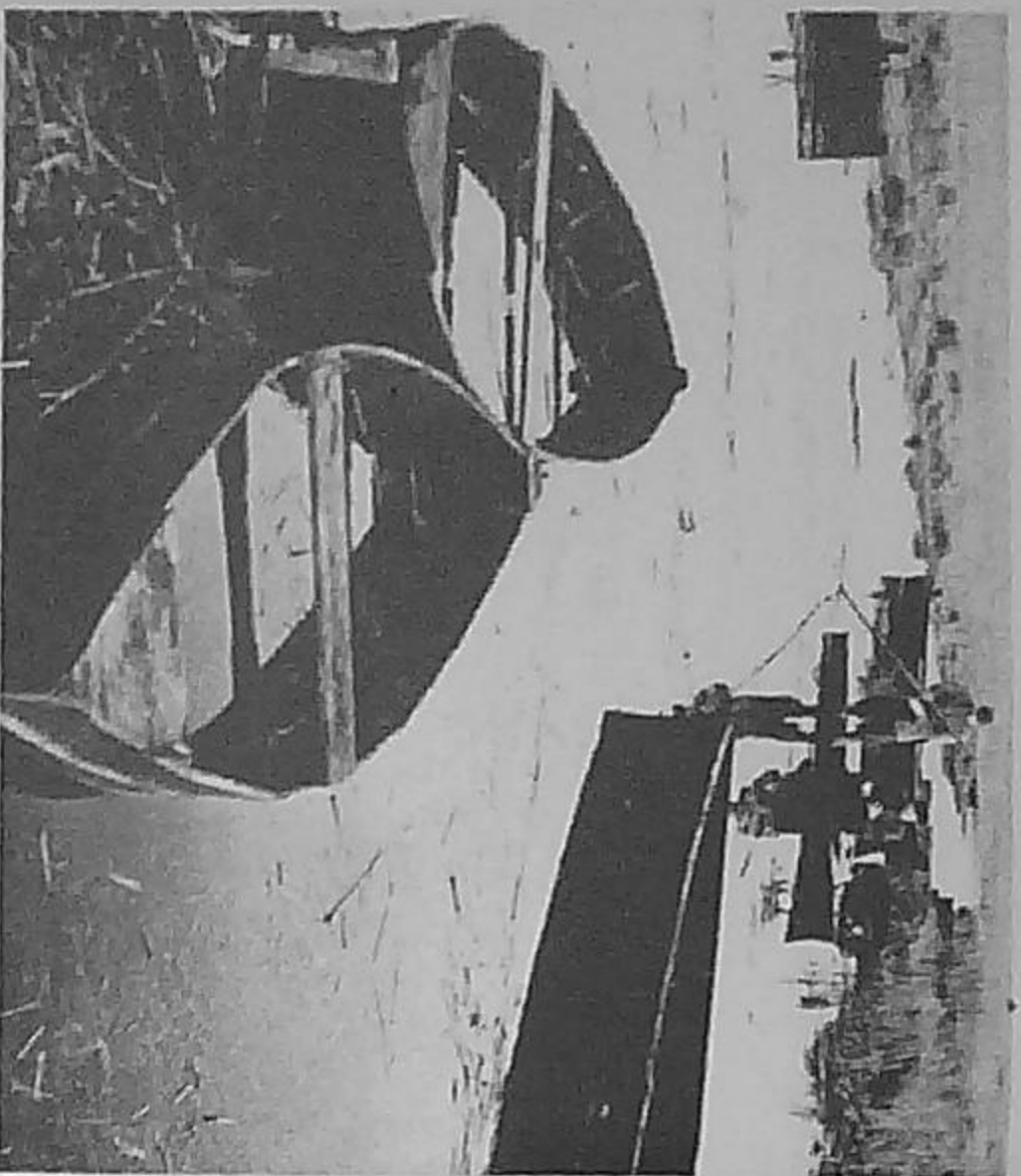


**GUERNIC**

11e de Fedrun — Tél. 45.52.34  
La Chapelle des Marais — Tél. 45.82.09

fruits et légumes

# HERBIGNAC



Départ de chasse

Photo CHOLET

Vaste commune agricole (7.194 hectares), située entre Guérande et La Roche-Bernard, en limite et au nord-ouest du grand plateau qui sépare les bassins de la Loire et de la Vilaine, sur un sol où domine le gneiss granitique des terrains primitifs, HERBIGNAC doit au voisinage de l'Océan (12 km) à sa faible altitude, ainsi qu'aux grandes surfaces boisées, une température assez douce, égalisée par les effluves marines.

Des Celtes aux Gallo-Romains et aux réfugiés de l'Angleterre, des Bretons du système féodal à ceux du système actuel, la population d'HERBIGNAC est en majorité agricole, encore qu'elle compte un bon tiers d'ouvriers. Ses clairières de culture rares avant l'arrivée de César, se sont multipliées sans relâche pour donner à la vieille YRBINIACUS l'aspect qu'elle montre aujourd'hui.

Les curiosités sont nombreuses à Herbignac et la principale bien entendu est le Château de RANROUET (XIIème et XVIIème). Ce château possède six tours, la cour intérieure fait 42 m sur 25 m, la porte d'entrée du XIIème en plain ceintre et à petites voussures laisse entrevoir la baie de la flèche du pont-levis. Les pierres portent la trace de l'incendie qui ravagea le château sous la Révolution.

## GÉRARD AMBROSET

NANTES

☎ 49.24.37

8, rue de la Ville-en-Pierre



TOUS REVÊTEMENTS DE SOLS  
CARRELAGE / FAÏENCE / MOQUETTE

# HERBIGNAC

Vaste commune agricole (7.194 hectares), située entre Guérande et La Roche-Bernard, en limite et au nord-ouest du grand plateau qui sépare les bassins de la Loire et de la Vilaine, sur un sol où domine le gneiss granitique des terrains primitifs, HERBIGNAC doit au voisinage de l'Océan (12 km) à sa faible altitude, ainsi qu'aux grandes surfaces boisées, une température assez douce, égalisée par les effluves marines.

Des Celtes aux Gallo-Romains et aux réfugiés de l'Angleterre, des Bretons du système féodal à ceux du système actuel, la population d'HERBIGNAC est en majorité agricole, encore qu'elle compte un bon tiers d'ouvriers. Ses clairières de culture rares avant l'arrivée de César, se sont multipliées sans relâche pour donner à la vieille YRBINIACUS l'aspect qu'elle montre aujourd'hui.

Les curiosités sont nombreuses à Herbignac et la principale bien entendu est le Château de RANROUET (XIIème et XVIIème). Ce château possède six tours, la cour intérieure fait 42 m sur 25 m, la porte d'entrée du XIIème en plain ceintre et à petites voussures laisse entrevoir la baie de la flèche du pont-levis. Les pierres portent la trace de l'incendie qui ravagea le château sous la Révolution.

## Sté HERBELEC

RADIO  
TÉLÉVISION

MÉNAGERS LUSTRIERIE

## ÉLECTRICITÉ GÉNÉRALE

CHAUFFAGE ÉLECTRIQUE

Route d'Assérac

HERBIGNAC

☎ 45.83.95

**UAP****Marcellin DENIAU**

Agent Général

*Toutes Assurances et Crédit*

9, rue Pasteur

44410 HERBIGNAC ☎ 45.80.94

ENTREPRISE DE MENUISERIE

**A. ADVENARD**

Arbourg - Tél. 45.81.83 - 44410 HERBIGNAC

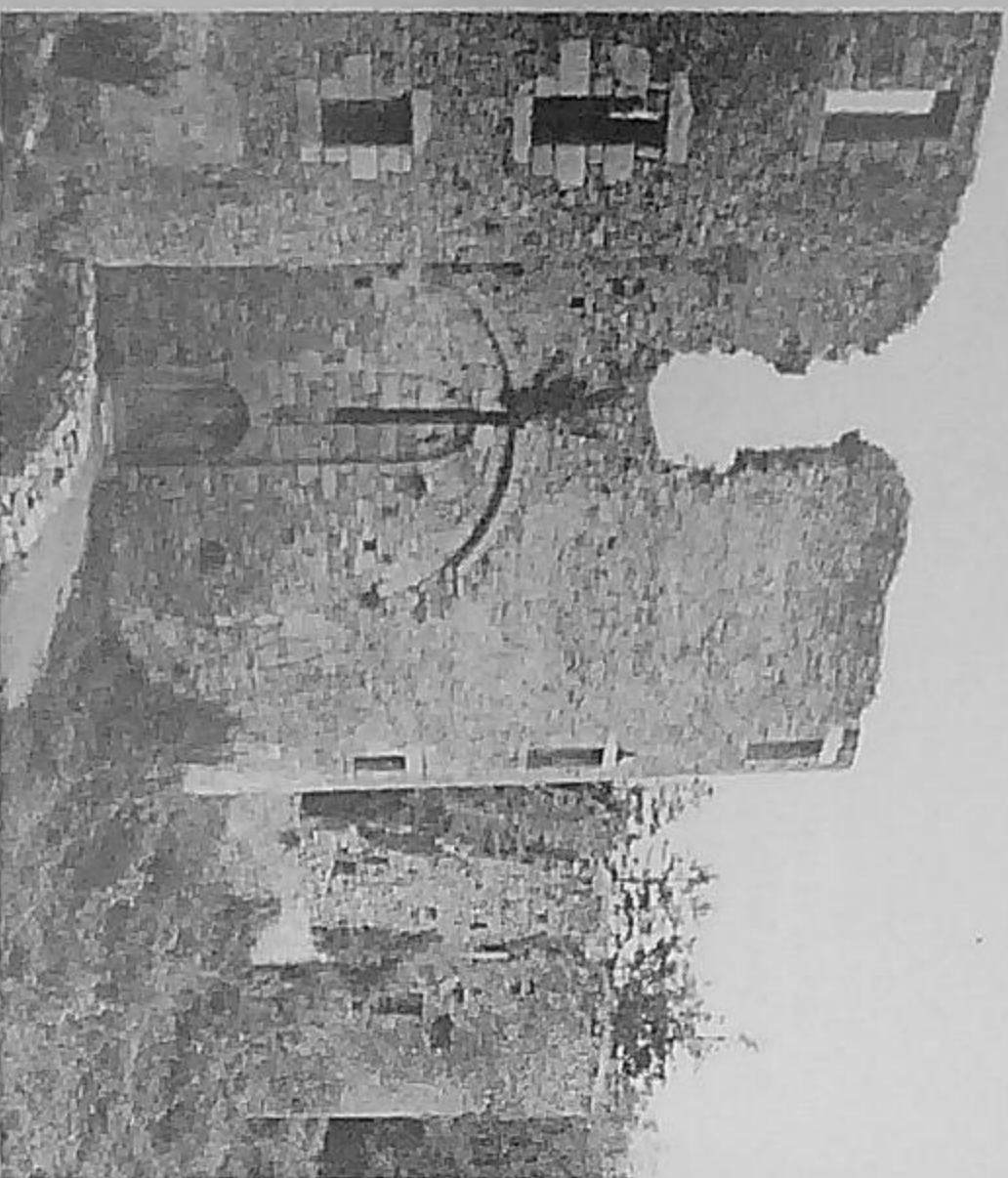


Photo LENOIR

*Le Château de Rairouet,**majestueux dans son écrin de verdure, qu'un groupe de passionnés continue à remettre en état pour qu'il ne soit pas étouffé par une végétation exubérante ...***ENTREPRISE DE MAÇONNERIE***Clôtures - Puits - Terrassement**Constructions Clefs en mains***Rémy LUCAS**

Maître Artisan

Bd de la Brière - 44410 HERBIGNAC

☎ (40) 45.80.62

**Les****Vergers****du****littoral**

du producteur... au consommateur

FRAISES - POMMES

POIRES - PÊCHES

de Juillet à Mai  
toutes variétés**MOREAU**Exploitation familiale  
Route de Guérande

44410 HERBIGNAC

☎ 45.80.59

VENTE A L'EXPLOITATION - sauf le dimanche

GAEC.

Autres curiosités :

- Allée couverte du Sapin Vert.
- Église St-Cyr : tableaux du XVIIIème, « La Trinité, la Résurrection, la Vierge ».
- la Poterie de Landieul en activité et ses vieux fours.
- l'élevage de visons de Trément (route d'Assérac).
- HOSCAS, village briéron avec ses toits de chaume.
- MARLAIS, son port sur la Brière et son ébéniste sur meubles rustiques.

PLÂTRERIE - FAIENCE

Isolation Thermique

Renseign. et devis gratuits

**M. SEBILLO**

BONNE-SOURCE 44410 HERBIGNAC T. 45.80.69

**Cabinet J. CHOTARD**

TRANSACTIONS IMMOBILIÈRES

31, rue Pasteur

44410 HERBIGNAC

☎ 45.80.49

**J.G. GOURET**

maître d'œuvre f.n.m.o.b.

9 rue Pasteur 44410 HERBIGNAC Tél. 45.80.94

*Électricité Générale**Chauffage électrique intégré**Isolation***D. BAHOLET**

14, rue du Père Laurent

44410 HERBIGNAC

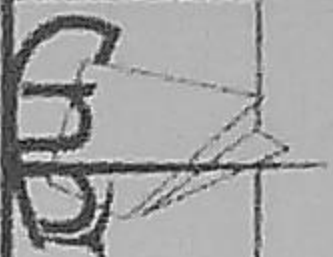
HOTEL / RESTAURANT / PENSION DE FAMILLE

"Le Croissant"

44410 HERBIGNAC

**L. GUIHARD**

Téléph. 45.80.23



**CHANTIERS NAVALS D'HERBIGNAC**

Sandwich BALSA - Du chalard au chalutier ...

Tél. 45.80.42

**VOUS Y TROUVEREZ AUSSI ...**

Pour vous restaurer :

- Hôtel Restaurant VINCE (rue de Verdun)
- Hôtel-Restaurant GULLIARD (rue Pasteur)
- du pain et de la charcuterie de campagne
- de nombreux commerces.

Pour vous transporter :

2 lignes de car :

- C.T.M. - St-Nazaire - Herbignac par la Brière
- Drouin - St-Nazaire - La Roche-Bernard

Et pour camper ...

- Camping municipal de Ranrouet.

**EBENISTERIE**

Reproduction de

Meubles

Anciens

**H. FRESNE**

Marlais

HERBIGNAC - T. 45.80.83

**ÉLECTRICITÉ GÉNÉRALE**

Chauffage électrique intégré

**B. LERAY**

Marlais

44410 HERBIGNAC

**MAÇONNERIE**

MODERNE et RUSTIQUE

**Marcel ROBERT**

Artisan

Sapillon 44 HERBIGNAC



# ASSÉRAC

Assérac, commune côtière du canton d'Herbignac, est située à 12 km de Guérande et à 19 km de St-Joachim.

## HISTOIRE

Les limites de la commune du canton d'Herbignac ont été fixées par ordonnances du 4 février et 13 mai 1829. La commune d'Assérac comprenait autrefois Penestin qui en a été détachée en 1767 et réunie au Morbihan en 1790.

Jusqu'en 1828, une partie de la commune d'Assérac touchait à la Vilaine (à Vieille-Roche).

« La paroisse d'Assérac, dit Monsieur de Kersauson, est très ancienne, certaines personnes ont prétendu que le nom d'Assérac lui vient de ce qu'elle fut fondée par une colonie d'Assyriens ».

Dans sa carte latine de la côte guérandaise et des voies romaines, Monsieur Léon Maître porte ACERACUS, et Pont-d'Armes était alors « Pons-Armor ».

Assérac a été érigée en marquisat en faveur des Rieux. En 1574, aux armoiries « gironne d'or et d'azur de huit pièces » vace la devise « Franc à tout venant ».

Un seigneur d'Assérac, Pierre de Rochefort, fut Maréchal de France ; un autre, Jean de Rieux, fut Maréchal de Bretagne et tuteur de la Duchesse Anne.



MACONNERIE  
RESTAURATION  
BÉTON ARME

**M. LE CARFF**

r. de la Fontaine 44410 ASSÉRAC

## GÉOGRAPHIE PHYSIQUE

La structure de la commune est diversifiée. Au sud, l'étier du Més bordé de marais salants dont une grande partie sont encore en état de production et exploités ; cet étier débouche sur le trait de Mesquer — pen Bé, où l'on rencontre d'importants établissements conchylicoles (moules, huîtres). Autour de Pen Bé, on y pêche la palourde de qualité reconnus.

De la pointe de Pen Bé, on découvre la baie de Mesquer, et des falaises lui faisant suite au Nord, on aperçoit l'Île Duimet, et par beau temps, la côte morbihannaise jusqu'à la rade de Pénérif et la pointe de St-Jacques.

En suivant la côte on arrive à une plage de sable fin et de toute sécurité, où peuvent concorder très facilement l'amusement des enfants et la tranquillité des parents. Nous avons nommé « Pont-Mahé ». De plus, cette plage est agrémentée par une pinède assez importante ; on y trouve deux terrains de camping à usage public.

Après avoir longé le canal de Pont-Mahé, nous arrivons à l'étang du Pont-de-Fer, d'une quarantaine d'hectares. Ensuite on y trouve la partie boisée la plus importante de la commune : Monchoix, Poilvert, le Quénet, Kérougas, avec routes ombragées : l'une conduisant à Vielle Roche, l'autre à La Roche-Bernard, et celle du Quénet venant vers le bourg, et qui offre, à un point donné, un magnifique panorama sur la Presqu'Île Guérandaise.

En continuant notre périple, nous trouvons la route de St-Lyphard, avec le village de Barzin qui est déjà une amorce de la Brière.



Boucherie — Charcuterie — Volailles  
(maison de confiance)

**J.C. MANSEAU**

ASSÉRAC T. 45.81.55

CHARPENTE  
MENUISERIE  
ESCALIERS

**Gilbert PANNHELLEUX**

Tél. 45.82.82 ASSÉRAC

## CURIOSITÉS

Comme constructions remarquables, nous pouvons signaler l'intérieur de l'Église paroissiale St-Hilaire, avec la forme harmonieuse de sa grande nef et de son transept et la beauté de ses vitraux dont l'un est classé par les Beaux-Arts.

Les châteaux de Monchoix, du Quénet, de Kérougas et de Ker-Olivier sont des propriétés privées.

## RENSEIGNEMENTS DIVERS

CAMPINGS : — Eden Camping « Pont-Mahé »  
— Le Relais du Bile « Pont-Mahé ».

BARs :

Eden - Camping « Pont-Mahé »  
Le Relais du Bile « Pont-Mahé »  
Bar-grillade-crêperie « La Malabrie »  
Bar de la Marine « Pen Bé »  
Bar « La Grange » Pen Bé

## LIGNES DE CAR

La Turballe — Assérac — Herbignac  
La Turballe — Nantes.



Cour de ferme

*Après d'une plage magnifique de 3 kilomètres ...*

## **Camping "Le Relais du Pont-Mahé"**

M. GUILLOTON - rue Centrale - Asserac  
Terrains / tout confort / douche - alimentation - bar - jeux / bon accueil



*Vues du Parc à huîtres de Pen Bé*

## **PEN BÉ**

**Assérac (44410 Herbignac)**

*Porte de la Brière sur l'océan. Important centre d'élevage de coquillages, réputé pour la qualité exceptionnelle de sa production : huîtres vertes et blanches, moules, plourdes, etc..*

Le meilleur accueil vous sera réservé par les éleveurs :



**COMMUNAL Robert**

Tél. 45.81.70

**JOSSO Fernand**

Tél. 45.81.71

**JOSSO Henri**

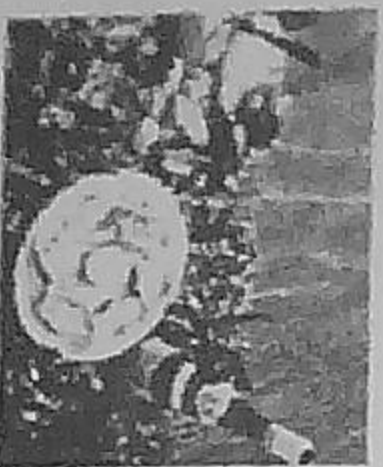
Tél. 45.81.61

**TUAL Joseph**

Tél. 45.82.83

*Dégustation :*

*Le Bar de la Marine*



*accédez à la Propriété  
de votre maison  
avec jardin*

**Par le Comité  
Ouvrier du Logement  
et Atlantique-Logement**

financement à long terme par prêts à taux réduits

*dans ces programmes :*

*avec surface d'environ :*

**St-NAZAIRE**

La Tréballe

300 m<sup>2</sup>

**PRINQUIAU**

Le Champoulan

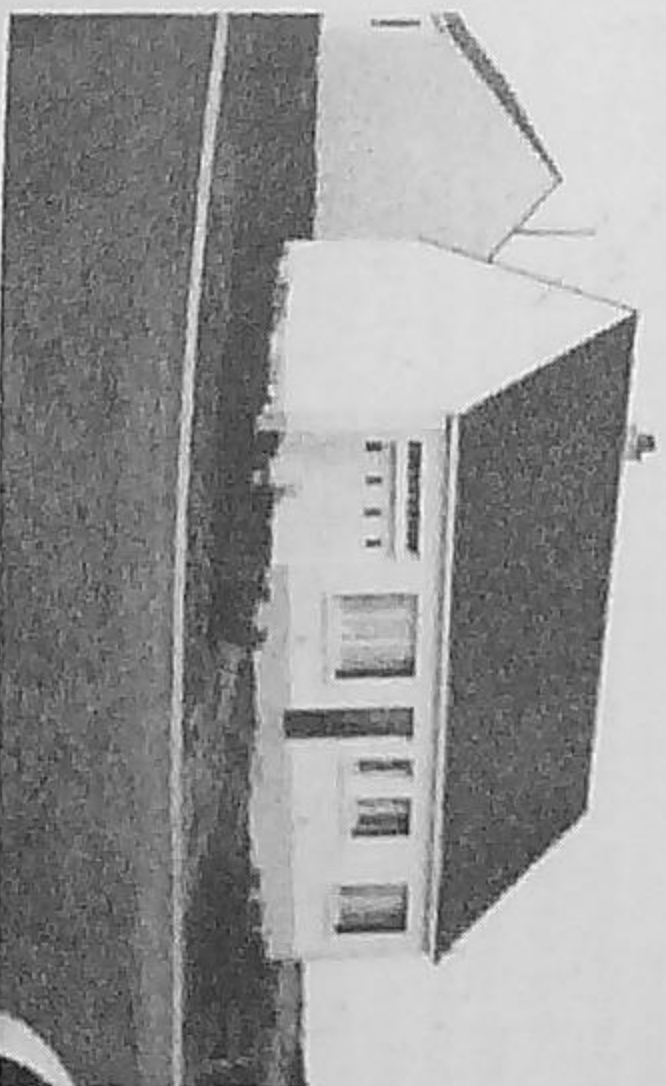
1000 m<sup>2</sup>

**HERBIGNAC**

La Grée du Bourg

6 à 900 m<sup>2</sup>

*ou sur terrain particulier*



*renseignements :*

**NANTES** -

1, rue Deurbroucq

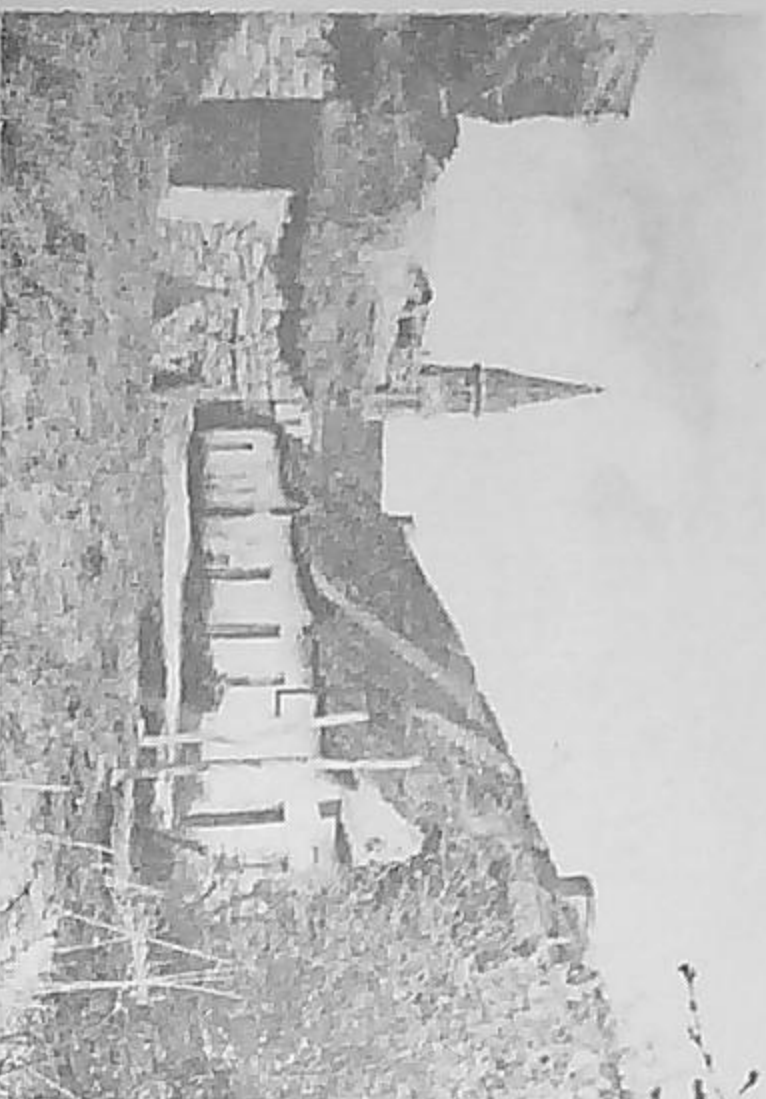
☎ 71.06.24

**St-NAZAIRE** -

67, rue Albert de Mun

☎ 70.17.80

# ST-LYPHARD



Chauxmière et clocher.

Photo LENOIR

**SAINT-LYPHARD**, une des 21 communes de Brière, est située sur la bordure occidentale du « plus insolite et du plus captivant des grands marais français, à mi-chemin entre la Côte d'Amour et les rives de la Vilaine maritime ».

Son territoire a été fréquenté depuis les temps les plus reculés puisque l'on y trouve de nombreux vestiges et monuments mégalithiques ou gallo-romains. Cette occupation ancienne est due à sa position sur l'isthme de la presqu'île guérandaise entre la Brière et le trait de St-Molf qui a canalisé les invasions et les migrations.

Cela lui a valu par deux fois, à presque 2000 ans d'intervalle, sur cet isthme, des retranchements et des fossés antichars barrant l'extrême ouest de la Loire-Atlantique. Il ne reste plus trace du dernier retranchement fait par les Allemands en 1944 pour couvrir leur base sous-marine et leur camp retranché de St-Nazaire. Par contre, les « Gros Fossés » de Jules César, contre les invasions vénètes, se dressent toujours sur 300 à 400 mètres de long, au nord du bourg, entre le C.D. 51 et le C.D. 83.

Ne dit-on pas aussi que l'origine du bourg de St - Lyphard est due au Roi de France Clotaire Ier, qui y aurait favorisé l'implantation d'un prieuré de l'Abbaye carolingienne de Mung sur Loire afin de contrebalancer l'influence bretonne en presqu'île Guérandaise.



Photo X

## MONUMENTS MÉGALITHIQUES et SITES PRINCIPAUX

- Les Gros Fossés : retranchements de Jules César
- Dolmen classé de Kerbourg
- Menhir de la Pierre Blanche à Kerbourg
- Menhir de la Croix Longue à Kéralio
- Menhir de la Croix Basse à Kerdanaître
- Menhir de la Pierre du Len au marais de Mézérac
- Les Roches du Bodin à Kervy
- Le Rocher du Rohin, près du Brunet (point de vue)
- Le Belvédère du clocher :
- panorama sur la presqu'île guérandaise et la Brière.
- Le pont de Gras : blocs de rochers à travers le marais.
- Musée : village de KERINET

CHARPENTE - ESCALIERS - MENUISERIE  
ÉLÉMENTS DE CUISINE

**Entreprise Michel RICHEUX**

Tremelu - La Madeleine - ST-LYPHARD ☎ 23.61.87

COUVERTURE

ZINGUERIE

**Entreprise J. LEVESQUE**

rue de Kerrio ST-LYPHARD Tél. 45.81.26



**Auberge  
de Bréca**

- Spécialités de la Brière -  
Hôtel tout confort

44410 BRÉCA par ST-LYPHARD ☎ 45.81.42



# SAINT-LYPHARD BATIMENT

à votre service

Café - JOURNAUX

Pâtisserie - Selon de Thé

Place de l'Eglise

44410 SAINT-LYPHARD

**R. ANEZO**

*Vos constructions ... Vos transformations ...  
étoles - plans - devis*

**Michel BERNARD**

Méteur - Vérificateur

ST-LYPHARD Tél. 45.81.21

MENUISERIE - CHARPENTE

**Entreprise H. BERNARD**

Le Calvaire - Tél. 45.81.14

44410 SAINT-LYPHARD

**J.G. MAGRÉ**

Plâtrerie - Faïence - Cheminées

Karbourg

44410 SAINT-LYPHARD

MAÇONNERIE

**Georges BODIGUET**

Le Bourg - Tél. 45.81.16

44410 SAINT-LYPHARD

PLÂTRERIE - FAÏENCE

*Albert*

**MENORET**

rue de la Côte d'Amour - Tél. 45.81.29

SAINT-LYPHARD

Entreprise de Maçonnerie - Béton armé - Carrelage  
Travaux  
en tous genres

**H. TUAUD**

rue de Bretagne - Tél. 45.81.11

SAINT-LYPHARD

*(Chauffage en tous genres (mazout - gaz - électrique intégré)*

Pompes à chaleur - Plomberie - Sanitaire - Electricité  
Elastro-ménager

**Robert CRUSSON**

rue de Bretagne - Tél. 45.81.15

44410 SAINT-LYPHARD

*Vente - Réparations toutes marques - Neuf - Occasion*

**GARAGE R. LEHOURS**

Cycles Motobécane

Motoculteurs Labor / Hako

Tondeuses à gazon

Tél. 45.81.35

44410 SAINT-LYPHARD

ALIMENTATION - FUEL

*Liquais - Charbons*

**GUY CADIEF**

rue de la Côte d'Amour - Tél. 45.81.01

SAINT-LYPHARD

ENTREPRISE DE  
PLÂTRERIE

**R. DENIÉ**

FAÏENCE

Keradio - Tél. 45.81.09 - ST-LYPHARD

Entreprise de MAÇONNERIE - BÉTON ARMÉ

**M. BROHAN**

rue de la Brière

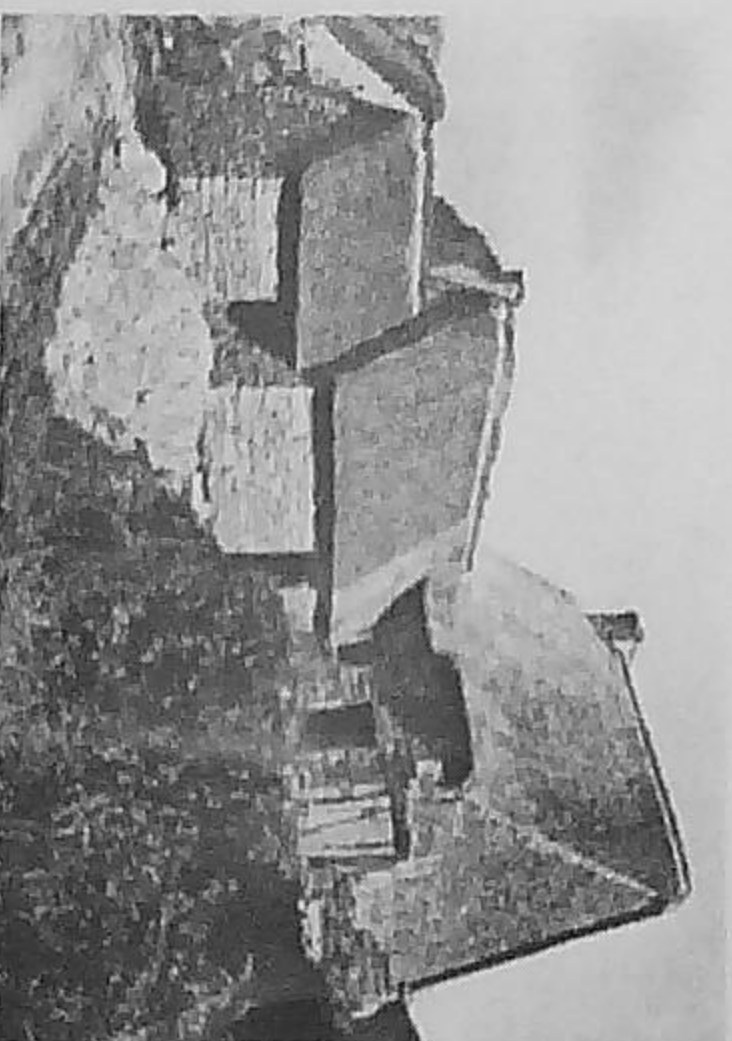
SAINT-LYPHARD

Plâtrerie - Faïence

**A. MAHÉ**

Kerrelloche - SAINT-LYPHARD -

Tél. 23.62.53



Musée de Kerroad

Photo LENOIR

**"Café des Quatre Routes"**

*(régout avec provisions)*

*Madame DENIE*

Route de Guérande - ST-LYPHARD ☎ 23.62.86

PLÂTRERIE

FAÏENCE

## G. FOURNIER

rue de Bretagne ST-LYPHARD Tél. 45.81.88

Café de la Place

QUINCAILLERIE

Mme AGAISSE Marie

Articles Cadeaux / Faïence

ST-LYPHARD

PLÂTRERIE

FUMISTERIE

CARRELAGE

rue de la Brière

## A. LEGAL

Tél. 45.81.22 ST-LYPHARD

### INDICATIONS DIVERSES

MUSEE - Village de KERINET

CAMPING - CARAVANING :

- Camping des Brières au Bourg \*\* (accès direct en Brèze)
- Terrain de pique-nique des Gros Fossés (au pied des retranchements de Jules César)

RESTAURATION :

- Hôtel-Restaurant de Bréca
- Auberge du Nézy
- La Piarde au Brunet

CHAMBRES :

- Hôtel de Bréca

PROMENADES EN CHALANDS :

- Bréca et Clos d'Orange

LIGNE DE CARS :

- La Roche Bernard / St-Lyphard / La Côte / St-Nazaire.



## Raoul BARBIER

Paysagiste

LE BRUNET - ST-LYPHARD

CHARPENTE - AGENCEMENT cuisines et magasins

## Bernard GUILLAS

Autisme menuisier

KERBOURG  
44410 SAINT-LYPHARD

Photo LENOIR



Plan d'eau et camping des Brières du Bourg.

### RENSEIGNEMENTS UTILES :

- Mairie Tél. 45.91.08
- Pompiers Tél. 45.81.03 - 45.81.02
- Gendarmerie Tél. 45.80.17 (Herbignac)
- Maison de Retraite (Sœur Infirmière) : Tél. 45.81.13
- Superficie de la Commune : 2380 hectares.
- Nombre d'habitants : 1737.

### POINTS DE VUE :

- Bevédère du Clocher
- Grotte du cimetière
- Port de Bréca
- Port du Clos d'Orange

### FETES :

- Kermesse en Brière au Port de la Belle Fontaine, 1er dimanche de Juillet.
- Fête de la Brière au port du Clos d'Orange, dernier dimanche d'Août.
- Courses de chevaux à Kervy, 2ème dimanche de Mai.
- Courses de vélos, 4ème dimanche de Juillet.

Entreprise de plâtrerie / faïence

La Madeleine

SAINT-LYPHARD.

## Alexis GERGAUD

Tél. 23.62.60

PAPETERIE

## R. MATHIEU

89, Avenue de la République - ☎ 70.05.11

44600 St-NAZAIRE  
FOURNITURES POUR LE BUREAU &  
LE DESSIN - MOBILIER DE BUREAU



# ST-ANDRÉ DES EAUX

De la Baule, le plus court chemin pour se rendre en Brière, passe par St-ANDRÉ-des-EAUX. C'est une petite commune rurale de 1600 habitants.

De son passé lointain, elle conserve quelques vestiges, telle la Butte de la Périère avec son cairn à deux dolmens. Certains villages, par leur nom, trahissent leur origine gallo-romaine, comme AVRILLAC (Apriliacus).

Près de la Brière, sur une élévation dominant les marais des alentours, un château a été célèbre en son temps et l'Histoire de France nous a parlé de Jean d'Ust. Actuellement, les ruines de ce château ont disparu, et une ferme en marque l'emplacement, au lieu-dit « UST ». D'autres lieux comme Kerquesso, Kerméans, rappellent que St-ANDRÉ-des-EAUX fait partie intégrante de la presque île guérandaise.

En 1975, c'est un territoire paisible, loin des bruits de la ville et des Chantiers de St-NAZAIRE, loin des foules des bords de mer en juillet. On y trouve de vieilles maisons typiquement briéronnes et de nombreuses résidences secondaires viennent s'y implanter. A AVRILLAC, le nouveau golf de la Côte d'Amour est en cours de réalisation. Jadis, l'air de St-ANDRÉ était réputé très « sain » et beaucoup de gens y envoyaient leurs enfants en nourrice. En fait, on s'y repose. Le bocage, la proximité de la Brière, tout incite à la promenade, à la flânerie solitaire, à l'écoute de la nature.

## Charcuterie de Campagne

Spécialités : Boudins  
Saucisses au Muscadet

Tout pur Porc

J. Desbois

44 - St-ANDRÉ-DES-EAUX

☎ 70-05-23



PEINTURE  
DECORATION  
PAPERS PEINTS  
VITRERIE

Marland

44600 SAINT-ANDRÉ-DES-EAUX

C. MORICE

ARTISAN

LA CHAUSSEE NEUVE - Port de la Brière (par la CD 127 partant du Bourg de St-ANDRÉ).

Ce port briéron (une chalandière se terminant en plusieurs branches), est le point d'attache de nombreuses embarcations : chalands, blins et autres. C'est aussi un point de départ vers le réseau des canaux briérons, permettant ainsi de se rendre à n'importe quel point du marais. De ce port, jadis, un certain commerce se faisait vers Saint-JOACHIM et même NANTES, via les canaux de la Loire. Maintenant on y rencontre surtout chasseurs et pêcheurs. En début d'année, les coupeurs de roseaux y débarquent leurs récoltes qu'ils entreposent sur le terre-plein.

La « CHAUSSEE NEUVE » bénéficie d'un beau point de vue sur la Brière. Certains aménagements ont été ou vont être réalisés : tables de pique-nique, sentiers pédestres...

Peu avant la « CHAUSSEE NEUVE », à MARLAND, sous l'égide du Parc Régional, une auberge rurale, gîte équestre et pédestre, doit s'ouvrir le 1er juillet 1975, dans une vieille chaumière restaurée.

## Louis MICHAUD

Route de Bilac

☎ 70.15.07

44600 St-ANDRÉ-DES-EAUX

Tous vos Travaux de : PEINTURE

REVÊTEMENT

SOLS ET MURS



# R. ROUAUD

*Boulangerie - Pâtisserie  
Confiserie - Glaces*

44600 ST-ANDRÉ-DES-EAUX

☎ 70.06.05

**CURIOSITES** La Croix de la Ville au Jô (XVème siècle).  
**RESTAURATION :**

— Le Col Vert, Place de la Bascule.

**BAR CREPERIE :**

— La Loge Briéronne, La Chaussée Neuve

**PROMENADES EN CHALANDS.**

**CHARCUTERIES RÉPUTÉES.**

**CHAMBRES :**

— « à la Bascule »

**FÊTE DE LA BRIÈRE** à la CHAUSSÉE NEUVE (l'avant  
dernier dimanche d'août).

PLATRERIE  
FAIENCE

## Joseph JOUIN

artisan

Route de Guérande

44600 ST-ANDRÉ-DES-EAUX

ENTREPRISE INDIVIDUELLE DE MAÇONNERIE

## THUAUD André

Merland

SAINT-ANDRÉ-DES-EAUX

Tel. 70.14.39

## ENTREPRISE DE PEINTURE

VITRERIE - DÉCORATION

☎ 70.02.75

## COQUEREAU

## BOULAY

Siège Social :

67, rue de Trignac

44 SAINT-NAZAIRE

*Pour Construire faites confiance à :*

Menuiserie

## PAUL CURET

Charpente - Escalier

rue Alfred Mahé - ☎ 45.51.02 - ST-MALO-DE-GUERSAC

## MARCEL OLIVIER

Platerie - Faïence

Gai Printemps - ☎ 45.54.37 - ST-MALO-DE-GUERSAC

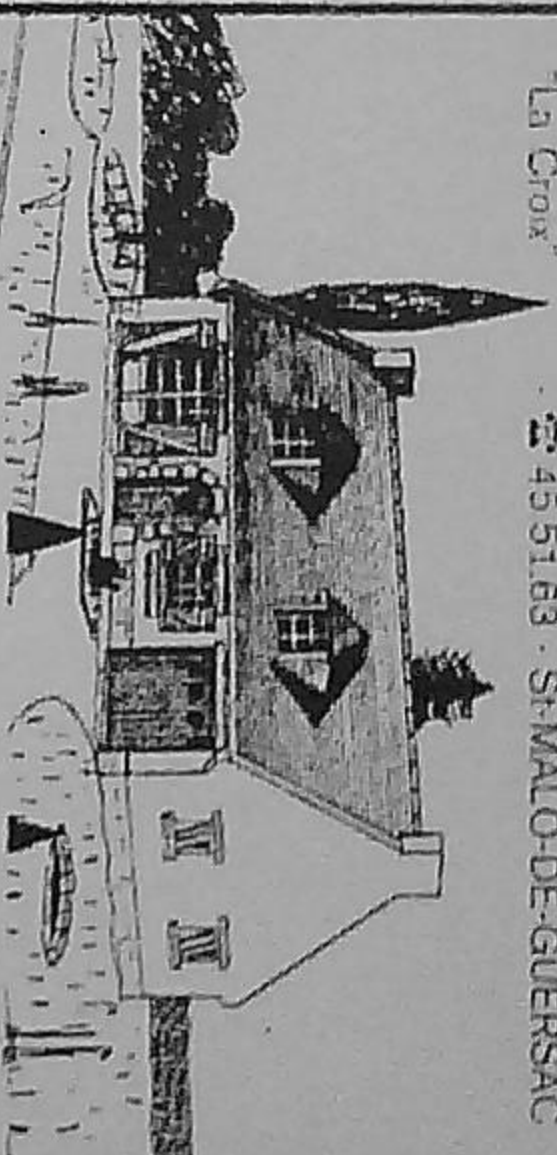
## Y.G. DEBIÈVE

Bureau d'Étude en Bâtiment

Membre - Vérificateur - Conseil

"La Croix"

☎ 45.51.63 - ST-MALO-DE-GUERSAC



*Pour tous renseignements s'adresser à : M. Y. DEBIÈVE*

*entreprise générale de travaux publics  
et de bâtiments*

## G. DEVIN & G. LEMARCHAND

S.A. au Capital de 10.022.655 F

Chemin de la Garde - B.P. 653

44018 NANTES Cédex

☎ 74.50.62

Agences :

SAINT-NAZAIRE

☎ 70.08.17

FONTAINEBLEAU

☎ 422.24.94

LORIENT

☎ 21.17.17

CHAVENAY (78)

☎ 461.45.32

génie civil — assainissement — canalisations eau  
et gaz — terrassements — travaux souterrains

3.000 m<sup>2</sup>

4 étages d'exposition

*Ouvert toute l'année*

a. turchi

 60.30.29



**LA BAULE -  
ameublement**

route de la baule - 44350 GUÉRANDE  
145, avenue de gaulle - 44500 LA BAULE